

STOCKHOLMS UNIVERSITET  
Institutionen för Socialt Arbete  
Socialhögskolan  
C-uppsats

## **FÖRETAGSPRAKTIK SOM BEHANDLING**

Utvärdering av en insats för ungdomar inom  
socialtjänsten i Sollentuna

Katarina Elmehed Sp 7  
Hösten 2005  
Termin 7  
Handledare: Ann Boklund-Palm

## **Företagspraktik som behandling** – Utvärdering av en insats för ungdomar inom socialtjänsten i Sollentuna

Katarina Elmehed

### **Abstract**

Föreliggande studie är en kvantitativ måluppfyllelseutvärdering av behandlingsinsatsen företagspraktik i Sollentuna kommun. Insatsen bedrivs i socialtjänstens regi och bygger på praktik och behandling. Målgruppen är ungdomar i åldrarna 16-24 år som är sysslösa och socialt utsatta. Målet med insatsen är att ungdomarna ska gå vidare till arbete eller utbildning efter avslutad praktik. Syftet med studien var att utvärdera om målet uppfylls, vilken betydelse insatsen haft och om det finns något i insatsen som skulle kunna förändras för att fler ungdomar ska uppfylla målet. Studien besvarar också frågor om vilka ungdomar som beviljats företagspraktik och vad socialarbetare som arbetat med ungdomarna tror att ungdomarna upplevde som positivt respektive negativt med insatsen. För att besvara frågorna gjordes en registerstudie av ungdomarnas akter samt två enkätundersökningar med socialarbetare som arbetat med ungdomarna under insatsen. Utvärderingspopulationen består av samtliga 37 ungdomar som beviljats företagspraktik. Resultaten visade att hälften av ungdomarna arbetade eller studerade cirka tio månader efter avslutad insats. Resultaten jämfördes med tidigare forskning av andra insatser/åtgärder som innehåller praktik.

**Nyckelord:** Ungdomspraktik, behandlingsinsatser, ungdomsarbetslöshet, utvärdering av socialtjänsten

## Innehållsförteckning

<b>Inledning</b> .....	<b>4</b>
<b>Syfte och utvärderingsfrågor</b> .....	<b>5</b>
<b>Företagspraktik</b> .....	<b>6</b>
<b>Utvärderingsmodell</b> .....	<b>8</b>
<b>Tidigare forskning</b> .....	<b>9</b>
Ungdomarna .....	9
Insatsen - riktlinjer .....	10
Efter insatsen - resultat .....	13
Internationell forskning .....	15
<b>Metod</b> .....	<b>17</b>
Val av mätinstrument .....	17
Utformande av mätinstrument.....	17
Materialinsamling.....	19
Val av utfallsvariabler .....	20
Resultattabeller .....	20
Metoddiskussion.....	21
Etiska överväganden .....	22
<b>Resultat</b> .....	<b>23</b>
Ungdomarna .....	23
Insatsen.....	26
Efter insatsen .....	32
<b>Analys</b> .....	<b>34</b>
Ungdomarna .....	34
Insatsen.....	35
Efter insatsen .....	37
<b>Diskussion</b> .....	<b>40</b>
<b>Referenslista</b> .....	<b>42</b>
Böcker .....	42
Rapporter.....	42
Artiklar .....	42
Övriga källor .....	43

## Inledning

Övergången mellan skola och arbete är inte självklar för alla ungdomar. Sedan den ekonomiska krisen under början av 1990-talet har ungdomsarbetslösheten varit hög i Sverige och nya krav har ställts på ungdomar för att de ska få ett arbete. Det räcker inte att ha en högskoleutbildning, utan social kompetens och flexibilitet är villkor som blivit självklara.<sup>1</sup> Frågan är hur det går för de ungdomarna som inte uppfyller kraven? Vad händer med de ungdomar som har sociala problem<sup>2</sup> och som inte har gått ut gymnasiet? Det finns många arbetsmarknadspolitiska insatser som riktar sig till arbetslösa ungdomar. Däremot är det inte lika självklart att det finns insatser som riktar sig till ungdomar med behov av extra stöd.

I Sollentuna kommun finns behandlingsinsatsen företagspraktik som riktar sig till ungdomar som är både sysslolösa och socialt utsatta. Insatsen är uppdelad i praktik och behandling som löper parallellt under tiden för insatsen. Tanken med uppdelningen är att ungdomarna både ska praktisera på en arbetsplats som känns meningsfull och samtidigt ha möjlighet att arbeta med sina problem. Därigenom ska ungdomarna stärkas i sitt yrkesval. Målet med företagspraktik är att ungdomarna ska ges möjligheter att få sådana kunskaper och erfarenheter som gör det möjligt att gå vidare till en vanlig anställning eller vidareutbildning.

När företagspraktik hade funnits i ungefär två och ett halvt år ville de som utformat insatsen veta vilken betydelse den haft för ungdomarna. Det bestämdes att behandlingsinsatsen skulle utvärderas och resultatet blev föreliggande utvärdering. Studien är kvantitativ och syftet är att ta reda på i vilken utsträckning målen med företagspraktik uppfylls. Hur många av ungdomarna är det som går vidare till arbete eller utbildning efter den avslutade insatsen? Resultaten från studien ställs i förhållande till tidigare gjord forskning inom området för att det ska vara möjligt att värdera vilken effekt insatsen haft. Insatser som valts ut för jämförelse är KrAmi-programmet, som utvärderats av Centrum för utvärdering i socialt arbete<sup>3</sup> och arbetsmarknadspolitiska ungdomsåtgärder som innehåller praktik.<sup>4</sup>

---

<sup>1</sup> A.a.

<sup>2</sup> Med ”sociala problem” och ”socialt utsatt” avses fortsättningsvis kriminalitet, missbruk, psykisk ohälsa och relationsproblem inom familjen. Definition av begreppen görs under avsnittet ”resultat”. Författarens definition.

<sup>3</sup> Nyström, S, Jess, K och Soydan, H (2002) *Med arbete som insats – Klienteffekter och samhällsekonomisk lönsamhet i socialt arbete*, En rapport från CUS. Stockholm: Socialstyrelsen

<sup>4</sup> Arbetsmarknadsstyrelsen (2004) *Arbetsmarknadspolitiska program – Årsrapport 2003*. Ure 2004:1. AMS Utrednings- och statistikenhet

## Syfte och utvärderingsfrågor

Syftet med föreliggande utvärdering är att undersöka i vilken utsträckning de formulerade målen för behandlingsinsatsen företagspraktik i Sollentuna kommun uppfylls. Det innebär att undersökningen söker svar på hur många av ungdomarna som genomgått företagspraktik arbetar eller studerar efter avslutad praktik. Studiens syfte är också att undersöka vilken betydelse insatsen har haft för resultatet utifrån ett socialarbetarperspektiv och om det finns någonting i insatsen som skulle behöva förändras för att i framtiden öka möjligheterna för fler ungdomar att uppfylla målen. För att uppfylla syftet med studien söks svar på följande frågor:

### 1. Ungdomarna

- Vilka ungdomar beviljas behandlingsinsatsen företagspraktik?

### 2. Insatsen

- Hur beskriver professionella som arbetat med ungdomarna under den pågående behandlingsinsatsen att ungdomarna har upplevt insatsen?
- Vilka förändringar avseende kriminalitet, missbruk, psykisk ohälsa och familjekonflikter har de professionella kunnat notera under behandlingsinsatsen?
- Vad har enligt de professionella varit den främsta anledningen till den eventuella förändringen?
- Finns det något inom företagspraktikens upplägg som skulle kunna förändras för att fler ungdomar ska uppfylla målet med insatsen utifrån tidigare gjord forskning på området?

### 3. Efter insatsen

- Vilken typ av sysselsättning har ungdomarna efter den avslutade behandlingsinsatsen?
- Hur många av ungdomarna som har avslutat behandlingsinsatsen är aktuella hos socialtjänsten i Sollentuna idag (maj 2005)?

I arbetet med utvärderingen har det varit nödvändigt att göra vissa avgränsningar. Områden som inte kommer att tas upp är:

- om företagspraktik är mer ekonomiskt gynnsam än andra likvärdiga insatser
- vilken personlig uppfattning ungdomarna har om insatsen
- resultat av forskning om utbreddhet av missbruk, psykisk ohälsa, kriminalitet och familjerelationsproblem bland ungdomar.

## Företagspraktik

Behandlingsinsatsen företagspraktik riktar sig till ungdomar i åldrarna 16-24 år som är aktuella hos socialtjänsten och som varken arbetar eller studerar. Insatsen är en strukturerad öppenvårdsinsats som bedrivs i socialtjänstens regi genom ett samarbete mellan socialtjänstens ungdomsenhet, kommunens Arbetscenter, socialtjänstens familjebehandlare och kommunens beroendemottagning. Ungdomarna remitteras till företagspraktik antingen från ungdomsenheten eller från beroendemottagningen. Gemensamt för alla ungdomar är att de av olika anledningar inte går i skolan. Ungdomarna har inte skolplikt eftersom de är i gymnasieålder, det vill säga de är över sexton år.<sup>5</sup> Insatsen är uppdelad i två delar; praktik och behandling.

Praktiken leds av praktikansvarig från Arbetscenter, vars uppgift är att hitta en praktikplats som stämmer överrens med ungdomens önskemål och behov. Praktikansvarig har kontinuerlig kontakt med ungdomen och praktikplatsen under den pågående insatsen för hjälp och stöd. På praktikplatsen får den unge en handledare som antingen är chef eller anställd på företaget. Handledaren är inte utbildad att arbeta med socialt utsatta ungdomar utan ska främst fungera som en vägledare i arbetslivet. Handledarna får den information om ungdomarna som är relevant för praktiken. De förbereds genom samtal om ungdomen och vad som förväntas av dem som handledare. Praktiken ska ske på en arbetsplats som ger möjlighet att lära ungdomarna ett hantverk eller skapar grundkunskaper för ett yrke. Vanliga praktikplatser är butiker, restauranger, frisörsalonger, byggfirmor och förskolor. Antalet arbetstimmar och arbetsdagar per vecka utformas efter ungdomens önskemål och möjligheter. Flera av ungdomarna har varit sysslolösa under längre tid och vänt på dygnet. En början på praktiken kan därför vara att ungdomen vänjer sig vid att gå upp på morgonen och få rutin i vardagen. Ett krav för att ungdomen ska få praktisera är att han/hon är drogfri.

Parallellt med praktiken har ungdomarna stödsamtal med en utbildad socialarbetare. Samtalen äger rum ungefär en gång i veckan, beroende på vilket stöd den unge behöver. De ungdomar som har ett utbrett missbruk har oftast sin samtalskontakt hos kommunens beroendemottagning och de ungdomar som inte mår bra psykiskt eller har konflikter inom familjen har oftast en familjebehandlare som samtalskontakt. De ungdomar som redan har en samtalskontakt sedan tidigare, till exempel en kurator eller kontaktperson får ingen ytterligare

---

<sup>5</sup> Skollagen (1985:1100) 3 kap. § 10

samtalskontakt utan fortsätter med den nuvarande kontakten. Samtalen är inte utformade som individualterapi utan syftar till att stödja och stärka ungdomen. Han/hon träffar oftast samtalskontakten ensam, men om familjen vill följa med så är det möjligt. Det är ungdomen själv som bestämmer vad de ska prata om under samtalen. Även om praktiken avbryts har ungdomen möjlighet att ha kvar sin samtalskontakt.

Socialnämndens övergripande mål är att:

*”... socialnämndens arbete ska bedrivas så att individens egna resurser och vilja att klara sig själv och sina anhöriga stärks, samt så att alla känner sig delaktiga i och behövda av samhället (...) Arbetet ska vara individinriktat och tillvarata såväl individens egna som nätverkens och samhällets resurser”.<sup>6</sup>*

De mer specificerade målen för företagspraktik är att:

*”...den unge ska stärkas i sitt yrkesval eller motiveras för vidare studier inom yrkesområdet eller annat område. Målet är att ungdomen ska ges möjligheter att få sådana kunskaper och erfarenheter som gör det möjligt att gå vidare till en vanlig anställning eller vidareutbildning.”<sup>7</sup>*

Företagspraktik uppkom ur en annan öppenvårdsverksamhet som arbetade med miljöterapeutisk inriktning. Då den verksamheten hade svårt att aktivera ungdomarna blev det aktuellt att utforma en ny insats. Flera studiebesök gjordes på olika praktikverksamheter, vilket slutligen resulterade i företagspraktik. Den första ungdomen började praktisera i april 2002. Det som skiljer företagspraktik från andra praktikverksamheter är att behandlingen och praktiken är separerade från varandra. Utgångspunkten med företagspraktik är att arbeta med ungdomarnas möjligheter, behov och egna önskemål.

Praktikföretagen erhåller ekonomisk ersättning för att ta emot praktikanter. Under de första tre månaderna är ersättningen 5 000 kronor i månaden och därefter 2 500 kronor under ytterligare tre månader. Ambitionen är att företaget efter de sex månaderna ska anställa ungdomen, förutsatt att praktiken pågått så länge. De ungdomar som uppbär ekonomiskt bistånd från kommunen erhåller dessutom 1 000 kronor och lunchkuponger under praktiken. De ungdomar som saknar ekonomiskt bistånd erhåller 2 400 kronor i månaden plus lunchkuponger och SL-kort för kollektivtrafiken.

---

<sup>6</sup> Socialnämnden i Sollentuna kommuns mål 2004-2005

<sup>7</sup> Mål formulerade av praktikansvarig och behandlare 2003-01-13

## Utvärderingsmodell

Utvärderingen är en måluppfyllelseanalys. En måluppfyllelseutvärdering söker svar på två frågor: Stämmer resultaten i studien överrens med de beslutade målen för insatsen och beror resultaten på insatsen?<sup>8</sup> Översatt till föreliggande utvärdering om företagspraktik är frågorna:

- Hur många av ungdomarna som genomgått företagspraktik går vidare till arbete eller utbildning?
- I vilken grad är resultaten en effekt av insatsen?

I det fortsatta undersöks vilka delar i insatsens upplägg som ger positiva utfall i enlighet med målen och vilka delar som gör att målen inte uppfylls.

Enligt Evert Vedung<sup>9</sup> finns det styrkor och brister med att göra måluppfyllelseanalyser. En styrka är att om målen är utformade av folkvalda politiker finns det en demokratisk aspekt som är viktig. I Sollentuna har den folkvalda socialnämnden formulerat mål för nämndens arbete som sedan har preciserats av socialförvaltningen för just den specifika behandlingsinsatsen företagspraktik. En annan styrka enligt Vedung är att måluppfyllelseanalysen är enkel att arbeta med eftersom den bara söker svar på två frågor. Dessvärre finns det också brister med den enkelheten. Andra viktiga frågor besvaras inte inom modellens ramar. Bland annat tar den inte hänsyn till ekonomiska aspekter. Det kan ju tänkas att en insats uppfyller målen men är alldeles för kostsam. En annan brist är att bieffekter inte mäts med modellen. Med bieffekter menas att det kan bli positiva effekter som inte stämmer överrens med målen. Till exempel kan det vara så att ungdomarna som har företagspraktik får stärkt självförtroende av att praktisera men inte går vidare till arbete eller utbildning. Det stärkta självförtroendet är en positiv effekt av insatsen men mäts inte eftersom det inte är det huvudsakliga målet med företagspraktik. Enligt Stefan Morén och Björn Blom<sup>10</sup> finns det en annan svårighet med måluppfyllelsemodellen. Den är att modellen bygger på en föreställning om att önskvärt resultat kan formuleras i förväg och inte är beroende av vilken förändring som verkligen sker. Resultatet ses som något statiskt och inte som något föränderligt.

---

<sup>8</sup> Vedung, E (1998) *Utvärdering i politik och förvaltning*. Lund: Studentlitteratur

<sup>9</sup> A.a.

<sup>10</sup> Morén, S och Blom, B (2003) *Insatser och Resultat – om utvärdering i socialt arbete*. Umeå: Umeå universitet

## Tidigare forskning

Kommande avsnitt syftar till att ge en bild av tidigare forskning som gjorts inom studiens ämnesområde. Forskningen presenteras för att resultat från föreliggande studie i ett slutskede ska kunna jämföras. Först görs en presentation av vad som utmärker ungdomar som blir klienter inom socialtjänsten i Sverige. Under rubriken ”insatsen” presenteras vilka riktlinjer olika forskare har kommit fram till som viktiga för att praktik som insats ska uppfylla de mål som satts för den. Tredje underrubriken ”efter insatsen” visar olika resultat från verksamheter som liknar företagspraktik. Slutligen presenteras resultat av forskning som gjorts rörande förhållandet mellan utbildning och arbetsmarknad i tre olika länder; USA, Tyskland och Sverige.

## Ungdomarna

Första utvärderingsfrågan i studien söker svar på vilka ungdomar som beviljas insatsen företagspraktik. För att lyfta in frågan i ett större sammanhang är det intressant att ta del av den forskning som gjorts om vilka ungdomar som är klienter inom socialtjänsten i Sverige. I en uppsats gör Marie Sallnäs<sup>11</sup> en kartläggning över tid som pekar på vilka sociala grupper fördelat på klass, kön och etnicitet som varit dominerande inom barnavården i Sverige. Enligt Sallnäs är det inte slumpmässigt vem som blir klient inom socialtjänsten, utan vissa grupper är mer representerade än andra.

Idag, som tidigare, dominerar de fattiga familjerna inom socialtjänsten. Det gäller ungdomar vars föräldrar tillhör arbetarklassen, är arbetslösa eller uppbär ekonomiskt bistånd från socialtjänsten. Avseende kön har pojkarna alltid varit överrepresenterade inom barnavården. Det är också pojkarna som i störst utsträckning placeras i vård utanför hemmet och det är även de som i störst utsträckning beviljas förebyggande insatser som till exempel kontaktmannaskap. Pojkarna står för ungdomsbrottsligheten medan flickorna framförallt aktualiseras på grund av familjeproblem. Det finns en lång tradition inom den svenska barnavården att behandla flickor och pojkar olika. Flickorna har blivit sedda som sexuella varelser medan pojkarna setts som ”busar”. Avseende föräldrarnas könsfördelning dominerar de ensamstående mödrarna och deras barn.

---

<sup>11</sup> Sallnäs, M i Socialtjänstforum – ett möte mellan forskning och socialtjänst (2003) *Blir det bättre med behandling? En konferens i Göteborg 8-9 april 2003*. Stockholm: Forskningsrådet för arbetsliv och socialvetenskap

Begreppet invandrare etablerades som problemkategori inom barnavården under 1990-talet. Idag är barn med invandrarbakgrund överrepresenterade inom barnavården. Det är unga invandrapojkar som till störst del återfinns inom kriminalstatistiken och på landets ungdomsinstitutioner. Anledningen härtill förklaras bland annat av att invandrarungdomar ofta kommer från fattiga familjer som inte har tagit sig in på arbetsmarknaden. Det blir alltså i större utsträckning en fråga om klasstillhörighet än etnisk tillhörighet.<sup>12</sup>

### **Insatsen - riktlinjer**

Vilka faktorer ska ingå i en verksamhet som riktar sig till ungdomar inom socialtjänsten för att målen med verksamheten ska uppfyllas? Sverige har ingen tradition av att utvärdera behandlingsinsatser. Intresset har varit svalt både från forskare och från praktiker som ställt sig frågande till värdet av att utvärdera. Följden har blivit att Sverige i stort sett saknar utvärderingar om vilka åtgärder som är mer eller mindre gynnsamma.<sup>13</sup> Trots bristerna på svenska insatsutvärderingar presenteras här en utvärdering av KrAmi-programmet<sup>14</sup> och forskning om arbetsmarknadspolitiska ungdomsåtgärder<sup>15</sup>. Båda verksamheterna innehåller arbetspraktik. All forskning presenteras med syftet att försöka hitta riktlinjer för vad som gör att en insats uppfyller de mål som är uppsatta för den.

### KrAmi-programmet

KrAmi-programmet är ett samarbete mellan kriminalvården, arbetsmarknadsinstitutet och socialtjänsten som riktar sig till män i åldrarna 18-35 år som är kriminellt belastade och arbetslösa. Många har även missbruksproblem. Målet med verksamheten är att deltagarna ska få en anställning, behålla den och leva sina liv efter samhällets normer. Att gå vidare till utbildning är alltså inte i första hand ett mål, vilket skiljer sig från målen med företagspraktik. Programmet är indelat i olika delar varav praktik är en. Den bedrivs på företag och det är deltagarens ledare som ordnar praktikplats efter deltagarens önskemål. Tidsramen är 6 månader, men kan variera efter deltagarens behov. Under praktikarbetet har ledaren

---

<sup>12</sup> Sallnäs, M i Socialtjänstforum – ett möte mellan forskning och socialtjänst (2003) *Bli det bättre med behandling? En konferens i Göteborg 8-9 april 2003*. Stockholm: Forskningsrådet för arbetsliv och socialvetenskap

<sup>13</sup> Nyström, S, Jess, K och Soydan, H (2002) *Med arbete som insats – Klienteffekter och samhällsekonomisk lönsamhet i socialt arbete*, En rapport från CUS. Stockholm: Socialstyrelsen

<sup>14</sup> A.a.

<sup>15</sup> Larsson, L (2000) *Utvärdering av ungdomsåtgärder – Rapport 2000:3*, Institutet för arbetsmarknadspolitisk utvärdering. Publicerad i *Ekonomisk Debatt* 2001, årgång 29 nr 4 sidorna 273-284 och Schröder, L (2000) *Ungdomsarbetslösheten i ett internationellt perspektiv*, Rapport 2000:4. IFAU

regelbunden kontakt med deltagaren för att ge stöd och hjälp. Personalen som arbetar med deltagarna utbildas inom programmet. För att delta i programmet ställer KrAmi vissa krav. Deltagaren skall vara drogfri och erbjuds därför behandling innan programmet påbörjas. Dessutom ska han inneha en bostad och vara villigt inställd till att söka arbete.<sup>16</sup>

Siv Nyström, Kari Jess och Haluk Soydans<sup>17</sup> rapport urskiljer vissa faktorer som gjort att KrAmi-programmet varit fungerande:

- Programmet är inriktat på arbete, beteendeträning och socialt lärande
- Programmet finns i deltagarens närmiljö
- Programmets upplägg bygger på kunskaper om målgruppen
- Målen är anpassade efter målgruppens behov.

#### Arbetsmarknadspolitiska ungdomsåtgärder

Praktik som arbetsmarknadspolitisk insats är den form av praktik som är mest utforskad. Arbetsmarknadsstyrelsens mål med de arbetsmarknadspolitiska ungdomsåtgärderna stämmer överens med Sollentunas mål med företagspraktik, nämligen att ungdomen ska ges möjligheter att få sådana kunskaper och erfarenheter som gör det möjligt att gå vidare till en anställning eller till att vidareutbilda sig. Viktigt att komma ihåg är att företagspraktik i Sollentuna inte är en arbetsmarknadspolitisk ungdomsåtgärd. För det första har målgruppen för företagspraktik ofta andra behov än övriga arbetslösa ungdomar och för det andra har inte ungdomar som praktiserar via en arbetsmarknadspolitisk åtgärd behandling som löper parallellt under praktiken.

I början 1990-talet introducerade regeringen en rad olika arbetsmarknadspolitiska ungdomsåtgärder som led i kampen mot den stigande ungdomsarbetslösheten. Hit hörde bland annat ungdomspraktik 1992, ungdomsintroduktion 1994, datortek 1995, det kommunala ungdomsprogrammet 1995 och utvecklingsgarantin som senare döptes om till ungdomsgarantin 1998.<sup>18</sup>

---

<sup>16</sup> Nyström, S, Jess, K och Soydan, H (2002) *Med arbete som insats – Klienteffekter och samhällsekonomisk lönsamhet i socialt arbete*, En rapport från CUS. Stockholm: Socialstyrelsen

<sup>17</sup> A.a.

<sup>18</sup> Schröder, L (2000) *Ungdomsarbetslösheten i ett internationellt perspektiv*, Rapport 2000:4. IFAU

Laura Larssons utvärdering<sup>19</sup> av de två största arbetsmarknadspolitiska åtgärderna som fanns under början av 1990-talet, arbetsmarknadsutbildning och ungdomspraktik, visar på negativa resultat. Här kommer fokus riktas mot ungdomspraktik. Larsson visar att effekterna av ungdomspraktik avseende framtida arbetsinkomster, sannolikhet att få arbete eller gå vidare i utbildning är obefintliga eller svagt negativa. Det spelade alltså ingen roll om ungdomen genomgick ungdomspraktik eller inte. Det kunde till och med bli svårare för vissa ungdomar att få arbete efter avslutad praktik än för ungdomar som inte praktiserat. Orsakerna visade sig vara flera. Bland annat var åtgärden relativt nystartad vid utvärderingstillfället och åtgärden kan ha haft ”startproblem”. Andra orsaker menar Larsson kan vara att ungdomar passiviseras när de placeras i en åtgärd. Dessutom gör arbetsförmedlingarnas bristande resurser att det inte alltid finns tid att upprätta och följa upp individuella handlingsplaner för de sökande.

Lena Schröder<sup>20</sup> belyser vilka riktlinjer hon kunnat hitta för att praktik som åtgärd ska bli så meningsfull som möjligt. Hon ställer sig liksom Larsson kritisk till de svenska arbetsmarknadspolitiska ungdomsåtgärderna i form av ungdomspraktik och arbetsutbildning. Hon menar att det inte finns någon kontrollfunktion som följer upp om det ungdomen lärt sig är relevant i förhållande till hans/hennes tidigare utbildning, kunskaper och önskemål. Det saknas ofta anpassning av ungdomens kunskaper till vilken praktikplats som väljs. Följden blir att ungdomen inte känner sig behövd och inte kan se att ett framtida arbete kan erbjudas.

Sammanfattningsvis kan följande slutsatser dras ur Larssons och Schröders forskning för vad som utgör viktiga faktorer för att höja funktionen av praktik som arbetsmarknadspolitisk åtgärd:

- Att praktikplats väljs efter ungdomens önskemål.
- Att praktikplatsen är anpassad efter ungdomens tidigare erfarenheter och utbildning.
- Att praktiktiden är kopplad till ett personligt utformat handlingsprogram som efter avslutad praktik följs upp och utvärderas för att se om ungdomen lärt sig det som förväntats.
- Att kunskaperna från praktiken inger en känsla av att det finns en möjlighet att få ett arbete.

---

<sup>19</sup> Larsson, L (2000) *Utvärdering av ungdomsåtgärder – Rapport 2000:3*, Institutet för arbetsmarknadspolitisk utvärdering. Publicerad i *Ekonomisk Debatt* 2001, årgång 29 nr 4 sidorna 273-284

<sup>20</sup> Schröder, L (2000) *Ungdomsarbetslösheten i ett internationellt perspektiv*, Rapport 2000:4. IFAU

## **Efter insatsen - resultat**

I det föregående har studier presenterats som dels beskriver vilka ungdomar som blir klienter inom socialtjänsten dels vad som karaktäriserar fungerande praktikverksamheter. Kommande avsnitt ska visa på utfall från ett antal olika studier. Frågan gäller om arbetssituationen ändras för de personer som genomgår olika typer av insatser och åtgärdsprogram. Forskning som presenteras nedan är dels resultaten från CUS utvärdering av KrAmi-programmet<sup>21</sup> som tidigare nämnts dels från Arbetsmarknadsstyrelsens årsrapport från år 2003<sup>22</sup> som utvärderar hur det gått för ungdomar som genomgått de arbetsmarknadspolitiska åtgärderna ”det kommunala ungdomsprogrammet” och ”ungdomsgarantin”.

### KrAmi-programmet

Författarna till utvärderingen av KrAmi-programmet har intervjuat 30 män från Malmö och 32 män från Örebro som deltagit i programmet. Samtliga intervjuer gjordes med Addiction Severity Index (ASI) som är ett standardiserat frågeformulär med i huvudsak strukturerade frågor.<sup>23</sup> Med hjälp av ASI kunde samma frågor ställas till samtliga intervjupersoner och vid olika tillfällen. Resultaten från intervjuerna visar att medelvärdet för antal arbetade dagar ökat avsevärt efter programmet. Före programmet var medelvärdet för både Malmögruppen och Örebrogruppen 2 arbetade dagar de senaste 30 dagarna. Efter programmet var medelvärdet i antal arbetade dagar för Malmögruppen 18 dagar och för Örebrogruppen 12 dagar. Författarna finner att det av olika anledningar är rimligt att dra slutsatsen att programmet har bidragit till förbättringen av deltagarnas arbetssituation.<sup>24</sup>

### Arbetsmarknadspolitiska åtgärder

*Det kommunala ungdomsprogrammet* existerar sedan den 1 oktober 1995 och riktar sig till arbetslösa ungdomar under 20 år. Som namnet säger förs programmet i kommunernas regi. Ansvarig kommun ska ordna full sysselsättning åt ungdomarna för att underlätta deras inträde på arbetsmarknaden. Sysselsättningen ska då bestå av praktik som kombineras med

---

<sup>21</sup> Nyström, S, Jess, K och Soydan, H (2002) *Med arbete som insats – Klienteffekter och samhällsekonomisk lönsamhet i socialt arbete*, En rapport från CUS. Stockholm: Socialstyrelsen

<sup>22</sup> Arbetsmarknadsstyrelsen (2004) *Arbetsmarknadspolitiska program – Årsrapport 2003*. Ure 2004:1. AMS Utrednings- och statistikenhet

<sup>23</sup> Nyström, S, Jess, K och Soydan, H (2002) *Med arbete som insats – Klienteffekter och samhällsekonomisk lönsamhet i socialt arbete*, En rapport från CUS. Stockholm: Socialstyrelsen

<sup>24</sup> A.a.

utbildningsinslag. Syftet med insatsen är ”att ge utbildnings- och yrkeserfarenhet som i bästa fall kan motivera till fortsatta studier”.<sup>25</sup> Det är arbetsförmedlingen som förmedlar praktikplats och som svarar för vägledning under tiden för programmet. Arbetsförmedlingen ska också i samråd med ungdomens kontaktperson från kommunen upprätta en individuell handlingsplan för ungdomen.<sup>26</sup>

*Ungdomsgarantin* finns sedan den 1 januari 1998 och riktar sig till långtidsarbetslösa ungdomar mellan 20 och 24 år. Ansvarig kommun skall inom 10 dagar hitta en lämplig aktivitet för de ungdomar som arbetsförmedlingarna inte lyckats föreslå arbete, utbildning eller arbetsmarknadspolitiskt program på 90 dagar. Insatsen får längst pågå i tolv månader. Även sysselsättningen inom ungdomsgarantin ska bygga på en individuellt utformad handlingsplan för respektive ungdom. Handlingsplanen ska ”innehålla olika typer av kompetensutveckling, t.ex. höjning av baskunskaper inom ett ämne, utbildning varvat med praktik eller enbart praktik som ger yrkeserfarenheter”.<sup>27</sup>

Resultatet från Arbetsmarknadsstyrelsens årsrapport från år 2003 visar att 10 000 av 15 200<sup>28</sup> (66 %) arbetslösa ungdomar i åldrarna 16-19 år då var nyinskrivna i det kommunala ungdomsprogrammet och att 12 000 av 33 200<sup>29</sup> (36 %) arbetslösa ungdomar i åldrarna 20-24 år var nyinskrivna i ungdomsgarantin (tabell 1). Motsvarande siffror för februari 2005 är att ca 7 000 ungdomar blev inskrivna i det kommunala ungdomsprogrammet och ca 5 400 ungdomar blev inskrivna i ungdomsgarantin.<sup>30</sup> Under de senaste två åren har det alltså skett en minskning av antalet nyinskrivna trots att ungdomsarbetslösheten stigit sedan år 2003.<sup>31</sup> I tabell 1 redovisas resultat och kostnader som hämtats från Arbetsmarknadsstyrelsens årsrapport.

---

<sup>25</sup> Arbetsmarknadsstyrelsen (2004) *Arbetsmarknadspolitiska program – Årsrapport 2003*. Ure 2004:1. AMS Utrednings- och statistikenhet s. 107

<sup>26</sup> A.a.

<sup>27</sup> A.a. s. 143

<sup>28</sup> SCB arbetskraftsundersökningar

<sup>29</sup> A.a.

<sup>30</sup> Månadsstatistik februari 2005 från Arbetsförmedlingen.

<sup>31</sup> Arbetsmarknadsstyrelsen (2004) *Arbetsmarknadspolitiska program – Årsrapport 2003*. Ure 2004:1. AMS Utrednings- och statistikenhet

Tabell 1. En jämförande sammanfattning av de två arbetsmarknadspolitiska programmen kommunalt ungdomsprogram och ungdomsgarantin.

	Kommunala ungdomsprogrammet	Ungdomsgarantin
Ålder	Under 20 år	20-24 år
Antal nyinskrivna 2003	10 018 ungdomar	12 094
Väntetid innan praktik, dagar i genomsnitt	46 dagar	71 dagar
Tid i praktik, dagar i genomsnitt	108 dagar	111 dagar
Andel i utbildning efter avslutad praktik	7 %	9 %
Andel i arbete efter 30 dagar	37 %	36 %
Andel i arbete efter 90 dagar	40 %	37 %
Andel i arbete efter 180 dagar	39 %	38 %
Andel arbetslösa efter avslutad praktik	19 %	27 %
Andel i annat åtgärdsprogram	5 %	5 %
Pris per ungdom och månad	3 100 kr	7 100 kr

Källa: Arbetsmarknadsstyrelsen (2004) *Arbetsmarknadspolitiska program – Årsrapport 2003 – Ure 2004:1* AMS Utrednings- och statistikenhet. Egen bearbetning.

Tabell 1 visar att ungdomarna i genomsnitt praktiserade drygt hundra dagar. Väntetiden före praktik var något längre för de äldre än för de yngre. Avseende arbete efter avslutad praktik var det ungefär två femtedelar i båda grupperna som började arbeta. Anmärkningsvärt är att endast 7 procent av ungdomarna som avslutat det kommunala ungdomsprogrammet gått vidare till utbildning, trots att målet med insatsen är att ungdomar ska utbilda sig efter avslutad praktiktid.

### Internationell forskning

I Sollentuna har de ungdomarna som beviljas företagspraktik av olika anledningar avbrutit sina studier. Uppenbarligen blir det ett glapp mellan utbildning och arbete, ett glapp som inte bara drabbar ungdomarna inom företagspraktiken utan arbetslösa ungdomar över lag.

Sollentunas insats med företagspraktik för särskilt utsatta ungdomar är en insats som syftar till att överbygga det glappet. Frågan är om det skulle vara möjligt att minska glappet genom mer förebyggande insatser? Exempelvis genom att föra en annan politik. En utblick kommer att göras för att se vilka olika politiska och ekonomiska modeller som används i andra länder, som USA och Tyskland, för att minska glappet mellan utbildning och arbete.<sup>32</sup>

Lena Schröder<sup>33</sup> kallar den svenska modellen för den ”arbetsmarknadspolitiska modellen”. Den bygger på en hårt reglerad arbetsmarknad och kopplingen mellan arbete och utbildning är dålig. I Sverige är ungdomslönerna subventionerade genom minimilöner och

<sup>32</sup> Schröder, L (2000) *Ungdomsarbetslösheten i ett internationellt perspektiv*, Rapport 2000:4. IFAU

<sup>33</sup> A.a.

anställningsformerna reglerade. Utbildningssystemet saknar i vid mening inflytande från arbetsmarknaden. Då det är svårt för ungdomar att ta sig in på en reglerad arbetsmarknad utan arbetslivserfarenhet blir glappet mellan utbildning och arbetsmarknad stort. Svenska arbetsmarknadspolitiska åtgärder riktar sig mot en bred målgrupp och inte specifikt mot ungdomar med särskilt stora svårigheter att ta sig in på arbetsmarkanden.

USA:s arbetsmarknadspolitik bygger på ”marknadsmodellen”. Det är den modellen som hyllas av många nationalekonomer eftersom den grundar sig på tanken om en fri arbetsmarknad. Ungdomslöner ska tillåtas vara låga och anställningskontrakt oreglerade. Följden blir att ungdomar snabbare kommer ut på arbetsmarknaden, men får byta arbete ofta mellan tillfälliga anställningar. Utbildningssystemet har en svag anknytning till arbetsmarknaden. I USA är inte utbildningssystemet yrkesinriktat utan studentens fria val av kurser bestämmer utbildningens innehåll. De arbetsmarknadspolitiska åtgärder som finns riktar sig framför allt till ungdomar med särskilt stora svårigheter att ta sig in på arbetsmarknaden, t.ex. de som avbrutit sina high-schoolstudier.

Tysklands arbetsmarknadspolitik bygger på ”förhandlingsmodellen”, som förespråkas av sociologiska forskare. De menar att utbildning och arbete ska vara nära sammankopplade. Utbildningssystemet ska ha ett stort inslag av yrkesspecifika utbildningsprogram och arbetsmarknadens parter bör ha ett starkt inflytande på utbildningens innehåll och utformning. Löner och anställningsvillkor ska vara hårt reglerade och arbetsgivare och fackföreningar delaktiga i utformandet av yrkesutbildningarna. I Tyskland är lärlingsutbildningar vanligt, vilket innebär att mycket av utbildningen sker på arbetsplatsen. Avtalet är att arbetsgivaren får billig arbetskraft då lärlingslönerna är låga och ungdomen får utbildning och anställning på arbetsplatsen. En jämförelse mellan den amerikanska modellen och den tyska visar att förhandlingsmodellen ger den mest gynnsamma situationen under de första åren på arbetsmarknaden, medan marknadsmodellen gör att långtidsarbetslösheten ofta är mycket låg.

En jämförelse mellan de olika modellerna som Schröder beskriver visar att den svenska arbetsmarknadspolitiken inte alltid är den bästa. Med en hårt reglerad arbetsmarknad och höga anställningskrav är det mycket svårt för de utbildade svenska ungdomarna att ta sig in på arbetsmarknaden. I likhet med vad som sker i Tyskland skulle därför en möjlig lösning kunna vara att ungdomarna erbjuds lärlingsutbildningar via skolan. Det kunde bli en alternativ lösning till företagspraktik, värd att pröva.

## **Metod**

Utvärderingen är en kvantitativ måluppfyllelseanalys. Data i studien är insamlad genom två kvantitativa mätinstrument; en registerstudie och två enkätundersökningar. Kommande avsnitt beskriver steg för steg hur samtliga data samlats in. På slutet diskuteras för- och nackdelar med valet av metod samt om det finns något annat tillvägagångssätt som varit att föredra.

### **Val av mätinstrument**

Utvärderingen är en totalundersökning, vilket innebär att samtliga ungdomar som haft företagspraktik som insats ingår i undersökningspopulationen. Även de ungdomar som hade pågående praktik vid undersökningstillfället finns med i undersökningsgruppen. Vid val av datainsamlingsmetod var det därför nödvändigt att hitta en metod som inte medgav något bortfall av populationen. Valet blev att göra en registerstudie av samtliga ungdomar. Delvis för att det inte skulle bli något bortfall, men också för att det var den metoden som antogs ge mest omfattande informationen om varje ungdom över tid. Från början var tanken att samtliga tre undersökningsområden, ”ungdomarna”, ”insatsen” och ”efter avslutad insats” skulle besvaras med hjälp av data från enbart registerstudien. Då det inte gick att hitta tillräckligt med information om det andra området, ”insatsen”, gjordes valet att komplettera registerstudien med enkäter till professionella som arbetat med ungdomarna under praktiken.

### **Utformande av mätinstrument**

#### Registerstudien

Varje person som blivit utredd inom socialtjänsten i Sollentuna har en egen akt som finns i verksamhetssystemet Procapita. Systemet är datoriserat och används sedan år 1999. Där finns möjlighet att hitta samtliga akter och journalanteckningar som gjorts från och med två år innan systemet infördes. När beslutet tagits att göra en registerstudie av samtliga trettiosju ungdomar som haft företagspraktik gjorde praktikansvarig en lista med samtliga ungdomars namn och personnummer. Varje ungdom söktes upp i Procapita och alla journalanteckningar och utredningar skrevs ut som gjorts under tidsperioden 2 år till 6 månader innan företagspraktik till och med februari 2005. Tidsperioden var beroende av hur mycket dokumentation som gjorts tiden före insatsens början. När all information var utskriven, cirka 20-40 sidor per ungdom, samlades varje ungdoms information i mappar med varsitt

kodnummer. Kodnummer gavs för att avidentifiera ungdomarna, men ändå ha möjlighet att veta vilken mapp som tillhörde vilken ungdom. Mapper tillhörande ungdomar som varit aktuella på beroendemottagningen kompletterades med journalanteckningar gjorda där. Beroendemottagningen har inte ProCapita som journalsystem.

Det var nu dags att utforma själva frågeformuläret som skulle fyllas i för respektive ungdom parallellt med läsningen av akten. De undersökningsområden som identifierats omformades till ett stort antal detaljfrågor. Formuläret kom att omfatta 31 frågor med underfrågor (se bilaga 1). Som hjälpmedel i utformandet av formuläret utnyttjades dels frågeformulär som tidigare använts till andra studier vid FoU Nordväst, dels kapitlet om frågeundersökningar i boken "Metodpraktikan"<sup>34</sup> dels tre informantintervjuer<sup>35</sup>. Då det inte fanns möjlighet att använda sig av standardiserade frågeformulär exempelvis ASI (Addiction Severity Index) som är väl utarbetat och utprövat vad gäller validitet och reliabilitet<sup>36</sup> blev jämförelsen med FoU-formulären ett sätt att pröva frågeformulärets validitet. Informantintervjuerna gjordes med tre flickor som valts ut av deras behandlare utifrån urvalskriteriet att det skulle vara ungdomar som avslutat insatsen. Att de tre var flickor var en slump som kan ha styrts av att behandlaren valde ut ungdomar som skulle klara av att sitta i en intervjusituation. Syftet med intervjuerna var delvis att få en känsla av vilka ungdomar som har företagspraktik, men framförallt för att få information om vad de anser är viktigt för att företagspraktik ska vara givande. Informationen användes sedan i utformandet av såväl frågeformuläret som enkäterna. Intervjuerna användes inte som materialunderlag i utvärderingen och kommer därför inte att presenteras i resultatavsnittet. När ett första utkast av frågeformuläret var gjort testades det på några av ungdomarnas akter och omarbetades upprepade gånger för att skraddarsys till utvärderingens målgrupp. Till slut fick formuläret sin nuvarande form och materialinsamlingen kunde börja.

### Enkäterna

Två olika enkäter utformades då det visade sig att frågorna i frågeformuläret som handlade om själva insatsen inte kunde besvaras av akterna. Båda enkäterna är informantundersökningar vilket här betyder att professionella lämnar information om hur de

---

<sup>34</sup> Esaiasson, P, Gilljam, M, Oscarsson, H och Wängnerud, L (2003) *Metodpraktikan – Konsten att studera samhälle, individ och marknad*. Stockholm: Norstedts Juridik

<sup>35</sup> A.a.

<sup>36</sup> Nyström, S, Jess, K och Soydan, H (2002) *Med arbete som insats – Klienteffekter och samhällsekonomisk lönsamhet i socialt arbete*, En rapport från CUS. Stockholm: Socialstyrelsen

tror att insatsen har fungerat för ungdomarna.<sup>37</sup> Den ena enkäten riktade sig till praktikansvarig och sökte information om hur det var för ungdomen på praktikplatsen (bilaga 2). Den andra enkäten gjordes till behandlare och personal på beroendemottagningen och sökte framförallt svar på vilken typ av förändringar de kunde notera hos ungdomen avseende missbruk, kriminalitet, familjerelationer och psykisk hälsa (bilaga 3).

## **Materialinsamling**

### Registerstudien

Trettiosju frågeformulär skrevs ut och fördelades till varje mapp med dokumentation om respektive ungdom. Varje frågeformulär fick samma kodnummer som mappen för att det skulle vara möjligt att veta vilket formulär som tillhörde vem. Samtidigt som varje akt lästes fylldes frågeformuläret i. När samtliga formulär var ifyllda fick varje variabel i frågeformuläret ett namn som skrevs in i statistikprogrammet Statistical Program for Social Sciences (SPSS).<sup>38</sup> Svartalternativen fick en siffra var som också skrevs in i SPSS. Därefter kodades alla trettiosju frågeformulär i marginalen med en siffra för varje ifyllt svarsalternativ. När alla frågeformulär var kodade matades de manuellt in ett i taget i SPSS. Det var nu möjligt att ta fram resultat, men först valdes de mest relevanta variablerna ut.

### Enkäter

När enkäten till praktikansvarig var färdigutformad E-postades den till henne. Hon hade då två veckor på sig att fylla i en enkät för varje ungdom. När samtliga enkäter var ifyllda skickades de tillbaka och döptes med samma kodnummer som mapparna och frågeformulären. Samma process med namngivning av variabler och kodning följde sedan som beskrivits om frågeformulären.

Innan enkäterna till behandlare och beroendemottagningens personal kunde skickas ut var det nödvändigt att identifiera vilken ungdom som haft vilken behandlare. De nio ungdomarna, sju pojkar och två flickor, som hade haft en samtalskontakt på beroendemottagningen utgjorde inga problem att identifiera, så enkäterna till berörd personal var snart skickade med post. Ett bortfall kan noteras eftersom en anställd som varit samtalskontakt åt en flicka var sjukskriven.

---

<sup>37</sup> Esaiasson, P, Gilljam, M, Oscarsson, H och Wängnerud, L (2003) *Metodpraktikan – Konsten att studera samhälle, individ och marknad*. Stockholm: Norstedts Juridik

<sup>38</sup> Statistical Program for Social Sciences 12.0 for Windows

Med hjälp av praktikansvarig lyckades övriga ungdomars familjebehandlare identifieras och det visade sig att fyra behandlare varit involverade i insatsen med arton ungdomar, tio flickor och åtta pojkar. Den sammanlagda populationen inför enkätundersökningen blev därför tjugosex ungdomar. Av de ungdomar som föll bort ur undersökningen var fyra flickor och sju pojkar. Sju av dem hade inte haft någon samtalskontakt alls och övriga hade haft en egen samtalskontakt vid sidan om insatsen. Behandlarna söktes upp, en behandlare svarade på elva enkäter, en annan svarade på tre, en tredje svarade på två enkäter och den sista behandlaren svarade på en enkät. De sista tre behandlarna var svåra att nå så till slut fylldes de enkäterna i via telefon. När samtliga tjugosex enkäter var ifyllda följde samma process som tidigare nämnts om frågeformuläret och enkäten till praktikansvarig.

### **Val av utfallsvariabler**

Ur materialet som matats in i SPSS fanns möjlighet att hämta en mängd resultat. Därför måste någon form av urval ske av vilka resultat som bedömdes intressanta att belysa i just den här studien. Naturligt blev att välja resultat som både gav svar på frågeställningarna och som var möjliga att koppla till den tidigare forskning som studien refererar till. Studien är indelad i tre undersökningsområden; ”ungdomarna”, ”insatsen” och ”efter insatsen”. Varje enskilt område söker svar på sina specifika frågor. Resultaten från området ”ungdomarna” är framtagna ur data från registerstudien. Resultaten från området ”insatsen” är framtagna ur både registerstudien och de två olika enkäterna och området ”efter insatsen” utifrån data insamlad från registerstudien och enkäten till praktikansvarig. Mer information om vilka variabler som är från vilken insamlingsmetod och vilka variabler som valdes finns under rubriken ”resultat”.

### **Resultattabeller**

När variablerna valts ut gjordes korstabeller i programmet SPSS. Korstabeller innebär att man korsar två variabler för att se vilken fördelning ett fenomen får på till exempel kön eller ålder. Korstabellerna gjordes sedan om till tabeller i programmet Word eller till diagram i programmet Excel och klipptes in i det slutliga dokumentet. Valet att titta på könsfördelningen gjordes utifrån de könsskillnaderna inom myndigheter som Sallnäs<sup>39</sup> pekar på i sin forskning (se ”tidigare forskning”).

---

<sup>39</sup> Sallnäs, M i Socialtjänstforum – ett möte mellan forskning och socialtjänst (2003) *Blir det bättre med behandling? En konferens i Göteborg 8-9 april 2003*. Stockholm: Forskningsrådet för arbetsliv och socialvetenskap

## Metoddiskussion

När data från en utvärdering är insamlad genom en registerstudie är det viktigt att fundera över vad det innebär att använda dokumentation som materialunderlag. Meningen med dokumentation är att den ska ses som en spegling av verkligheten och användas som underlag vid bedömningar och beslut.<sup>40</sup> Frågan är om dokumentation kan ses som en neutral objektiv förklaring av världen? Stefan Morén<sup>41</sup> menar att det är av största vikt att dokumentation tolkas med försiktighet. Dokumentation kan inte neutralt återge verkligheten eftersom den alltid färgas av den som dokumenterar. Inom socialförvaltningen är det socialsekreteraren som dokumenterar och vad denne skriver är beroende av hur han eller hon tolkar världen. Tolkningen styrs av vad socialarbetaren har för kulturellt, samhälleligt och historiskt seende. Resultat från registerstudien i den här utvärderingen är alltså hämtade från data som bygger på olika socialarbetsares dokumentation om ungdomarna som ingår i populationen. Det som dokumenterats är en ögonblicksbild av socialarbetsarens uppfattning om ungdomens situation.

Samma sak gäller för enkäterna som fyllts i av de professionella som arbetat med ungdomen under den pågående insatsen. Informationen som de lämnat bygger på deras uppfattning om hur *de tror* att ungdomen upplevde företagspraktiken. Det går därmed inte att säga om det verkligen var deras upplevelse av insatsen.

Det kan tänkas att läsaren undrar varför inte ungdomarna själva har blivit tillfrågade om vad de tycker om insatsen. Anledningen var att det skulle ta för mycket tid att leta reda på alla ungdomarna. Många av ungdomarna har ingen fast adress utan flyttar runt. Att göra en enkätundersökning med ungdomar som kanske inte ens nås av enkäten vore meningslöst. Bortfallet skulle bli för stort. Dessutom bedömde de professionella som känner ungdomarna att flera inte skulle svara på enkäten. Det betydde att risken fanns att även om ungdomarna nåddes av enkäten skulle de inte fylla i den. Därför togs beslutet att läsa om deras livssituationer i den dokumentation som gjorts om respektive ungdom. Det blev heller aldrig aktuellt att göra kvalitativa intervjuer med ett fåtal ungdomar eftersom fokus då skulle hamna på dessa ungdomars liv och inte på att utvärdera insatsen. Det som däremot gjordes var att tre flickor, som samtliga avslutat sin praktik, intervjuades informativt för att få en uppfattning om vad de ansåg var viktigt för att företagspraktik ska vara verksam. Informationen från dessa intervjuer användes som tidigare nämnts till att utforma frågeformuläret och enkäterna.

---

<sup>40</sup> Morén, S (1996) *Att utvärdera socialt arbete*. Stockholm: Publica

<sup>41</sup> A.a.

Fördelar med att göra registerstudier är möjligheten att mäta förändringar över tid för just den undersökningsgrupp som fokus riktas mot. Det är möjligt att få information om hur deras livssituationer såg ut innan, under och efter en insats. Problemet i det här fallet var att insatsen nyligen avslutats för flera ungdomar och en del fortfarande hade en pågående insats. Det var alltså möjligt att inhämta mycket information bakåt i tiden, men svårare att mäta vilken effekt insatsen har haft för ungdomarna längre fram i deras liv. Dessutom avslutas ungdomarna som ärenden hos socialtjänsten när de inte behöver mer hjälp och dokumentationen upphör i de fallen. Möjligen hade det varit att föredra att göra denna utvärdering om ett par år för att tydligare se vilka effekter insatsen haft över tid.

Resultaten från materialinsamlingen analyserades genom att kopplas till tidigare gjord forskning på insatser som liknar företagspraktik. Tyvärr är inte den typen av jämförelse helt oproblematiske.<sup>42</sup> Det är inte självklart att jämföra en behandlingsinsats som företagspraktik med insatser som antingen riktar sig till en annan målgrupp eller som har en annan typ av upplägg. Till exempel riktar sig KrAmi-programmet till män som är kriminella och de arbetsmarknadspolitiska åtgärderna riktar sig till arbetslösa ungdomar som inte nödvändigtvis är aktuella hos socialtjänsten. Det som ändå kan göra en jämförelse möjlig är att de forskare som presenterats i sin tur har jämfört sina resultat med annan forskning på området.

En metod som hade varit att föredra i den här utvärderingen hade varit att göra en kvasi-experimentell studie.<sup>43</sup> Ungdomarna som har företagspraktik hade i så fall matchats ihop med en annan grupp ungdomar som befinner sig i en liknande livssituation. De ungdomarna hade utgjort en kontrollgrupp som inte fått någon insats. Utfallet av ungdomarna som haft företagspraktik hade sedan jämförts med kontrollgruppen för att mäta effekten av företagspraktiken. Tyvärr fanns inte utrymme att genomföra den typen av studie.

### **Etiska överväganden**

I utvärderingen har allt material som insamlats till registerstudien varit sekretessbelagt. Därför har materialet behandlats som allt annat sekretessbelagt material. Akterna har aldrig lämnat socialtjänstkontoret i Sollentuna och studierna av det har gjorts på plats. När materialet inte använts har det förvarats inlåst i ett arkivskåp. Då ingen har rätt att läsa någon klients akt utan

---

<sup>42</sup> Nyström, S, Jess, K och Soydan, H (2002) *Med arbete som insats – Klienteffekter och samhällsekonomisk lönsamhet i socialt arbete*, En rapport från CUS. Stockholm: Socialstyrelsen

<sup>43</sup> Halvorsen, K (1992) *Samhällsvetenskaplig metod*. Lund: Studentlitteratur

befogenhet har Sollentuna kommun givit ett skriftligt tillstånd till utvärderingens författare att ta del av sekretessbelagt material i forskningssyfte.

Listor med ungdomarnas namn och enkäter som varit namngivna har inte varit sekretessbelagda, men har i alla fall förvarats inlåsta på antingen socialkontoret i Sollentuna eller på FoU Nordvästs kontor i Sollentuna. Då statistikprogrammet SPSS endast fanns på FoU-kontoret blev det nödvändigt att flytta materialet mellan kontoren för att kunna mata in data från enkäterna i programmet.

## Resultat

### Ungdomarna

Första frågan som ska besvaras i kommande resultatavsnitt är frågan om vilka ungdomar som beviljas behandlingsinsatsen företagspraktik. För att beskriva ungdomarna studeras kön, ålder och etnicitet, boende och sysselsättning, kriminalitet, missbruk och psykisk hälsa, familjen och historia inom socialtjänsten. Resultaten är framtagna ur data från registerstudien och avser tiden innan ungdomarna började praktisera.

#### Kön, ålder och etnicitet

Totalt 37 ungdomar har eller har haft företagspraktik. Åtta ungdomar hade pågående praktik vid undersökningstillfället. Av de 37 undersökta ungdomarna är 23 pojkar och 14 flickor. Åldrarna har delats in i grupperna 16-19 år och 20-24 år och är beräknade efter ungdomens ålder den första praktikdagen.

Tabell 2. *Ungdomarnas kön fördelat på antal och procent*

Kön	Pojkar	Flickor	Totalt
Kön	23 62 %	14 38 %	37 100 %

Tabell 3. *Ungdomarnas ålder vid första praktikdag fördelat på antal, procent och kön*

Ålder	Pojkar	Flickor	Totalt
16-19 år	13 57 %	12 86 %	25 68 %
20-24 år	10 43 %	2 14 %	12 32 %
Totalt	23 100 %	14 100 %	37 100 %

Tabell 4. *Ungdomarnas etnicitet fördelat på antal, procent och kön*

<b>Etnicitet</b>	<b>Pojkar</b>		<b>Flickor</b>		<b>Totalt</b>	
Född inom Sverige	8	35 %	7	50 %	15	41 %
Född utom Sverige	14	61 %	5	36 %	19	51 %
Uppgift saknas	1	4 %	2	14 %	3	8 %
<b>Totalt</b>	<b>23</b>	<b>100 %</b>	<b>14</b>	<b>100 %</b>	<b>37</b>	<b>100 %</b>

I åldrarna 16-19 år återfinns 13 pojkar och 12 flickor. Det innebär att majoriteten av flickorna är yngre än pojkarna, vilka är jämnare fördelade mellan åldrarna. Övriga ungdomar är i åldrarna 20-24 år. Avseende etnicitet är pojkarna framförallt födda utomlands medan flickorna i större utsträckning är födda i Sverige (tabell 4).

### Boende

Före insatsens början bor drygt en tredjedel av ungdomarna med båda sina föräldrar. Av övriga ungdomar bor var fjärde med modern. Bland de ungdomar som har eget boende återfinns endast tre pojkar. En femtedel av ungdomarna bor i ”annat boende” vilket här avser boende hos släkting eller i Sollentuna kommuns korttidsboende Åkerbo. Endast tre av ungdomarna bor tillsammans med sin pappa.

### Utbildning

Tre ungdomar har noteringar om att de avslutat gymnasiet och av dem är samtliga pojkar. Uppgifter saknas om sju av ungdomarna och det går därför inte att uttala sig om ifall någon av dem har avslutat gymnasiet. Hälften av ungdomarna har noteringar om att de har skolkat regelbundet under sin skoltid.

### Föräldrarnas sysselsättning

Föräldrarnas sysselsättning är inte dokumenterad i lika stor utsträckning som ungdomarnas. En anledning till det är bland annat att myndiga ungdomars föräldrar inte utreds av socialtjänsten i lika stor utsträckning som när ungdomen är omyndig.

Tabell 5. *Ungdomarnas föräldrars sysselsättning fördelat på antal ungdomar, procent och kön.*

<b>Sysselsättning föräldrarna</b>	<b>Fäder</b>		<b>Mödrar</b>		<b>Antal föräldrar totalt</b>	
Förvärvsarbetande	18	49 %	19	51 %	37	50 %
Ej förvärvsarbetande	5	13 %	8	22 %	13	18 %
Uppgift saknas eller ej relevant	14	38 %	10	27 %	24	32 %
<b>Totalt</b>	<b>37</b>	<b>100 %</b>	<b>37</b>	<b>100 %</b>	<b>74</b>	<b>100 %</b>

Tabell 5 visar att hälften av alla föräldrar är förvärvsarbetande och en knapp femtedel inte är förvärvsarbetande utan arbetslösa, studerar, uppbär ekonomiskt bistånd eller sjukförsäkringsersättning. Några föräldrar bor utomlands eller har avlidit och de återfinns under ”ej relevant” i tabell 5. Det är framförallt fäderna som det saknas uppgifter om.

### Kriminalitet, missbruk, familj och psykisk hälsa

Med kriminalitet menas här all form av olagligt beteende som har noterats i akten oavsett om ungdomen är straffad eller inte. Definitionen av missbruk är beroende av hur socialsekreteraren som gjort dokumentationen definierat missbruk.

Diagram 1 *Andel (%) ungdomar som har noteringar om kriminalitet, missbruk, konflikter med någon av sina föräldrar respektive psykisk ohälsa totalt och efter kön.<sup>44</sup>*

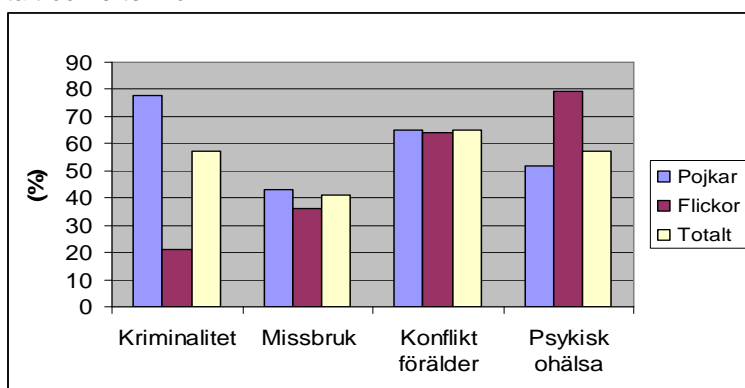


Diagram 1 visar att drygt tre fjärdedelar av pojkarna har noteringar i socialtjänstens akter om kriminellt beteende. Flickorna är mindre kriminellt belastade än pojkarna, då endast en av fem har motsvarande noteringar. Missbruket är däremot jämnare fördelat mellan könen.

Sammanlagt har 15 av ungdomarna (41 %) någon form av noterat missbruk med en liten överrepresentation hos pojkarna. Av akterna framgår vidare att 65 % av ungdomarna har konflikter med någon av sina föräldrar, fördelat ungefär lika mellan pojkar och flickor (diagram 1). Med psykisk ohälsa menas både diagnostiserad och icke-diagnostiserad psykisk ohälsa, allt från att den unge har uttryckt att han/hon känner sig deprimerad eller har ångest till att en psykolog har utrett ungdomen. Bland de ungdomar som har noteringar om psykisk ohälsa är flickorna överrepresenterade. Nästan fyra femtedelar av alla flickor har noteringar om psykisk ohälsa, mot hälften av pojkarna (diagram 1).

<sup>44</sup> Den procentuella summan i diagrammet blir inte 100 % av den anledningen att många ungdomar har noteringar om blandade problem. Det är till exempel möjligt att en ungdom både är kriminell, missbrukar och har konflikter med sina föräldrar.

## Historia inom socialtjänsten

Antalet utredningar enligt Socialtjänstlagen 11:1 som gjorts om respektive ungdom har ett medianvärde på 3 utredningar per ungdom för både pojkar och flickor. Spridningen är dock stor från noll till 15 gånger, vilket betyder att någon ungdom inte blivit utredd alls och någon ungdom har blivit utredd 15 gånger.

Samtliga ungdomar utom en flicka har haft någon typ av insats i socialtjänstens regi innan de beviljades företagspraktik. Bland pojkarna är strukturerad öppenvård via beroendemottagningen vanligast (39 % av pojkarna). Av flickorna har en tredjedel varit placerade i familjehem eller jourhem. Vanligast är dock att flickorna haft kontakt med Barn- och ungdomspsykiatri (BUP) som bedrivs i landstingets regi. Intressant är att fyra av fem flickor har noteringar i akten om depression liksom att hälften av alla flickor har haft kontakt med BUP. Pojkarna däremot erbjuds i avsevärt högre utsträckning insatser som syftar till att bryta ett missbruk, trots att missbruket är lika vanligt bland flickorna.

## **Insatsen**

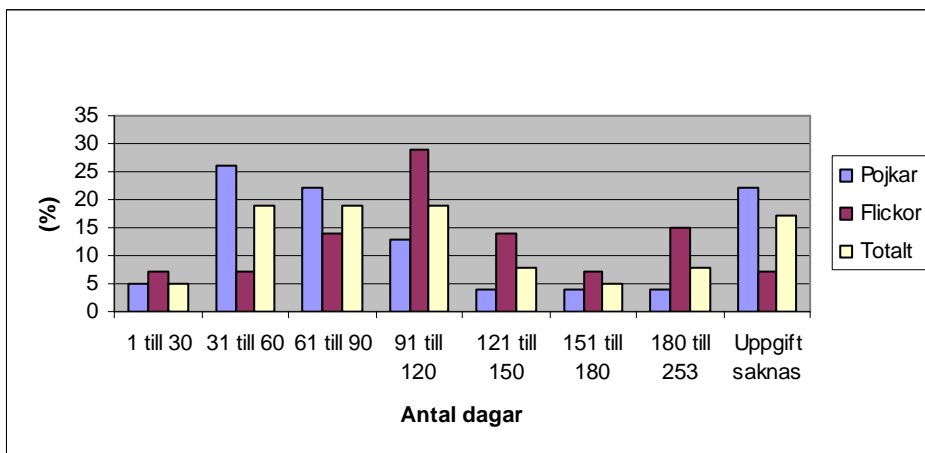
Hur beskrivs då insatsen företagspraktik och hur har den varit för ungdomarna? För att besvara frågorna har resultat hämtats från samtliga tre källor; registerstudien, enkäter som fyllts i av praktikansvarig samt enkäter som fyllts i av behandlare och beroendemottagningens personal. De rubriker som innehåller data från registerstudien är ”väntetid”, ”antal dagar i praktik”, ”önskemål om praktikplats” och ”antal praktikplatser”. De rubriker som innehåller data från enkäter med praktikansvarig är ”trivsel”, ”främsta orsaken till att praktiken avslutades” och ”positivt respektive negativt med praktiken”. Till sist presenteras resultat från enkäter med behandlare och beroendemottagningens personal under rubriken ”förändringar hos ungdomen”.

## Väntetid

I samtliga akter noteras väntetid mellan det att företagspraktik för första gången nämns för ungdomen i akten och första praktikdagen. Diagram 2 visar hur många dagar som passerat där emellan. Det som inte visas är orsaken till varför praktiken inte börjat tidigare. Det kan ju bero både på ungdomen och på de professionella. Till exempel kan det vara så att ungdomen inte är drogfri eller att ungdomen först vill söka arbete på egen hand innan praktiken påbörjas.

Det kan också bero på att det är dålig kommunikation mellan socialsekreteraren och praktikansvarig eller att det varit svårigheter att hitta en praktikplats som passar etcetera.

Diagram 2. Antal dagar som passerat mellan det att insatsen nämns i akten första gången och första praktikdagen. Andel (%) totalt och efter kön.

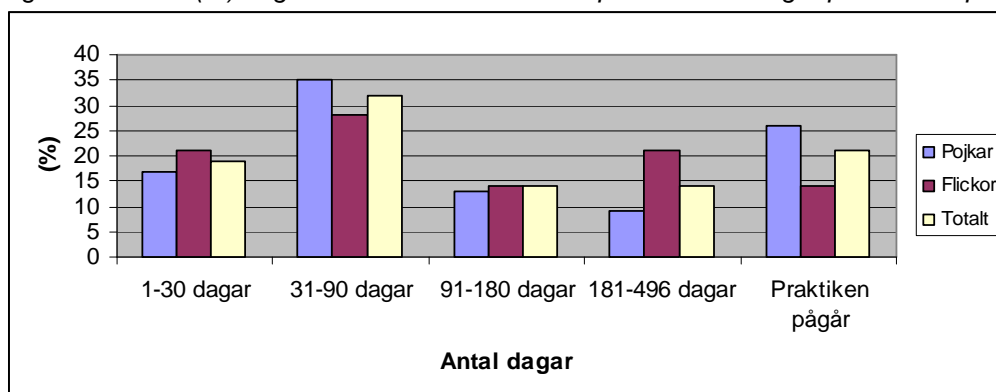


Av diagram 2 framgår att pojkarnas praktik påbörjas snabbare än flickornas. Mellan det att insatsen nämns för första gången och första praktikdagen var den vanligaste väntetiden för pojkarna 31-60 dagar, medan motsvarande väntetid för flickorna var 91-120 dagar.

### Antal dagar i praktik

Nedan framgår hur många dagar ungdomarna praktiserat på den senaste praktikplatsen. Har ungdomen bara varit på en praktikplats räknas den som den senaste.

Diagram 3. Andel (%) ungdomar efter kön och antal praktiserade dagar på senaste praktikplats.



Vanligast är att ungdomarna praktiserat mellan en till tre månader. Den som praktiserat längst har praktiserat 496 dagar.

### Önskemål om praktikplats

I akterna uttrycks flickornas önskemål betydligt oftare än pojkarnas. I 11 av de 14 flickornas akter uttrycks vad de önskar praktisera med. Av dem har alla utom en fått en praktikplats som överrensstämmer med deras önskemål. I pojkarnas akter uttrycks vad 13 av de 23 pojkar önskar praktisera med. Av de 13 har 10 fått en praktikplats som stämmer överrens med deras önskemål.

### Antal praktikplatser

De allra flesta ungdomarna, två av tre, har genomfört sin praktik på en praktikplats:

- 24 ungdomar har praktiserat en gång
- 11 ungdomar har praktiserat två gånger
- 1 ungdom har praktiserat fyra gånger
- 1 ungdom har praktiserat fem gånger

Tretton ungdomar har haft mer än en arbetsgivare och av dem har två haft mer än fyra.

### Trivsel

Frågan om hur ungdomarna trivdes/trivs på sina praktikplatser undersöktes via enkäterna till praktikansvarig. Nedan visas hur praktikansvarig uppfattat att ungdomarna har trivts eller trivs på sin senaste praktikplats.

Tabell 6. Andel (%) ungdomar efter kön som rapporteras ha trivts mycket bra, bra, mindre bra och dåligt på sin senaste praktikplats.

Trivsel på senaste praktikplatsen	Pojkar	Flickor	Totalt
Mycket bra	11 48 %	5 36 %	16 43 %
Bra	10 44 %	8 57 %	18 49 %
Mindre bra	1 4 %	1 7 %	2 5 %
Dåligt	1 4 %	0 0 %	1 3 %
Totalt	23 100 %	14 100 %	37 100 %

Den stora majoriteten av ungdomarna rapporteras ha trivts mycket bra eller bra på sin senaste praktikplats. Resultatet visar att pojkarna rapporterades trivas/ha trivts något bättre än flickorna. Det som inte går att utläsa ur tabellen, men som ändå är ett intressant resultat är att flera av de ungdomar som har praktiserat fler än en gång trivs bättre på sin senaste

praktikplats än på den första, vilket kan betyda att flera ungdomar behöver praktisera på flera platser innan de hittar rätt och trivs.

### Främsta orsaken till att praktiken avslutades eller avbröts

Vid undersökningstillfället hade 29 ungdomar avslutat sin praktik och 8 ungdomar praktiserade fortfarande. För att få reda på om det finns någonting i insatsens utformning som skulle kunna förändras för att få fler ungdomar att uppnå målet med insatsen är det intressant att titta på orsaker till varför praktiken avslutats eller avbrutits.

Tabell 7. Olika anledningar till varför senaste praktik avslutades eller avbröts i andel (%) ungdomar efter kön (n=29).

	Pojkar n=17		Flickor n=12		Totalt n=29	
VTA-anställning	5	29 %	2	16 %	7	24 %
Anställning annat företag	2	12 %	1	9 %	3	10 %
Ungdomen ville söka eget arbete	0	0 %	2	16 %	2	7 %
Ungdomen avbröt för att den ville börja studera	2	12 %	3	25 %	5	17 %
Praktikplatsen & ungdomen matchade ej	1	6 %	1	9 %	2	7 %
Insatsen avbröts på grund av ungdomen	5	29 %	1	9 %	6	21 %
Familjeproblem	1	6 %	0	0 %	1	4 %
Yttre omständigheter	1	6 %	2	16 %	3	10 %
Totalt	17	100 %	12	100 %	29	100 %

En tredjedel av ungdomarna avslutade praktiken för att de antingen fick en visstidsanställning (VTA-anställning)<sup>45</sup> eller anställning på ett annat företag. Knappt var femte ungdom avbröt praktiken på grund av att de ville börja studera. Det var alltså drygt hälften av ungdomarna som avbröt sin praktik för att de antingen fick arbete eller för att de ville börja studera. Var femte praktikplacering avbröts på grund av ungdomen. Anledningar till varför praktiken avbröts på grund av ungdomen kan vara att han/hon inte klarade av att fortsätta på grund av sitt psykiska hälsotillstånd eller inte var tillräckligt motiverad att fortsätta praktisera. Med ”yttre omständigheter” menas exempelvis att praktikföretaget skulle flytta eller att praktikplatsens säsong tog slut.

<sup>45</sup> För definition av VTA-anställning se: <http://www.ams.se/admin/Documents/faktablad/visstid.pdf> 2005-05-21

Det finns även här skillnader mellan första och senaste praktiken som inte framgår av tabell 7. Första praktikplaceringen avbröts i mycket större utsträckning på grund av att praktikplatsen och ungdomen inte matchade. Det fanns alltså någonting i relationen mellan ungdomen och praktikplatsen som gjorde att samarbetet inte fungerade. Det går att konstatera att flera ungdomar har behövt vara på flera praktikplatser för att hitta en praktikplats där samarbetet fungerar.

### Positivt respektive negativt med praktikplatsen

I enkäten som praktikansvarig fyllde i fanns en fråga om vad hon tror att ungdomen upplevde som positivt respektive negativt med att praktisera (se bilaga 2). Resultatet visar att det hon tror varit mest positivt för flest ungdomar är det faktum att de har en sysselsättning att gå till. Kontakten med handledaren och arbetsuppgifterna är andra faktorer som varit klart positiva för ungdomarna. Det som rapporteras som något mindre positivt är kontakten med övriga medarbetare och arbetstiderna. Endast ett fåtal enkäter innehåller noteringar om att något skulle ha varit negativt för ungdomen och tolkas därför som att praktikansvarig upplever att det mesta med praktiken var positivt för ungdomarna.

### Förändringar hos ungdomen

Ur de 26 enkäter, 14 pojkar och 12 flickor, som behandlarna och beroendemottagningens personal fyllt i har resultat tagits fram som visar hur många ungdomar som de upplever har förändrats avseende kriminalitet, missbruk, familjeförhållanden och psykisk ohälsa (tabell 8). Viktigt att komma ihåg är att inte hela utvärderingspopulationen finns med i kommande resultatpresentation utan 26 av 37 ungdomar. Om övriga ungdomar förändrats av insatsen går därför inte att uttala sig om. Det är viktigt att peka på skillnaderna som finns mellan tabell 8 och diagram 1. De innehåller samma problemkategorier, men värdena skiljer sig åt. Anledningen till det är att data i diagram 1 är hämtad från ungdomarnas akter. Noteringarna är gjorda innan ungdomen beviljades företagspraktik och har inte nödvändigtvis rapporterats till behandlarna och beroendemottagningens personal. Det är endast socialsekreterare med behörighet som får läsa ungdomarnas akter.

Tabell 8. Noterade positiva förändringar avseende kriminalitet, missbruk & familjeproblem efter avslutad praktik. Antal totalt samt efter kön (n=26).

	Pojkar n=14	Flickor n=12	Totalt n=26
<b>Kriminalitet</b>			
Noteringar om kriminalitet	5	2	7
Positiv förändring	2	2	4
<b>Missbruk</b>			
Noteringar om missbruk	6	4	10
Positiv förändring	4	4	8
<b>Familj</b>			
Noteringar om familjeproblem	13	12	25
Positiv förändring	7	6	13
<b>Psykisk ohälsa</b>			
Noteringar om psykisk ohälsa	13	12	25
Positiv förändring	9	11	20

Behandlarnas och beroendemottagningens personal har i större utsträckning noterat positiva förändringar för flickorna än för pojkarna. Samtliga flickor som har noteringar om kriminalitet och missbruk har förändrats positivt under behandlingsinsatsen enligt enkäterna. Av de flickor som har noteringar om psykisk ohälsa rapporteras alla utom en ha förändrats positivt under insatsen.

Avseende familjeproblemen är den positiva utvecklingen inte lika god. I något mer än hälften av fallen rapporteras att ungdomarnas familjerelationer förändrats positivt under tiden för praktikplaceringen.

För pojkarna har de största positiva förändringarna skett vad gäller missbrukproblem där två av tre har minskat sitt missbruk alternativt upphört att missbruka. Avseende deras psykiska hälsa rapporteras lika många, två av tre, ha förändrats positivt.

För fyra av de 26 ungdomarna som ingår i denna delundersökning har ingen positiv förändring skett alls under den studerade perioden. Det finns dock enligt behandlarna och beroendemottagningens personal ingen ungdom som har utvecklats negativt under tiden för behandlingsinsatsen.

Enligt enkäterna har alltså 22 av 26 ungdomar förändrats positivt i något avseende. Den främsta anledningen till den förändringen tillskriver behandlarna insatsen och kombinationen av att praktisera och få behandling/stödsamtal (tabell 9). Ingen av behandlarna uttrycker att förändringen skett på grund av faktorer som ligger helt utanför insatsen.

Tabell 9. *Främsta anledningen till de positiva förändringarna hos ungdomarna enligt personalen. Andel (%) totalt och efter kön (n=22)*

	<b>Pojkar (n=11)</b>		<b>Flickor (n=11)</b>		<b>Totalt (n=22)</b>	
Kombinationen praktik och behandling	4	36 %	5	46 %	9	41 %
Framför allt av p.g.a. att praktisera	2	18 %	4	36 %	6	27 %
Framför allt p.g.a. behandlingen	2	18 %	1	9 %	3	13 %
Kombinationen praktik och stöd från familjen	0	0 %	1	9 %	1	5 %
Kombinationen behandling och stöd från familjen	1	10 %	0	0 %	1	5 %
Kombinationen behandling och medicin	2	18 %	0	0 %	2	9 %
Totalt	11	100 %	11	100 %	22	100 %

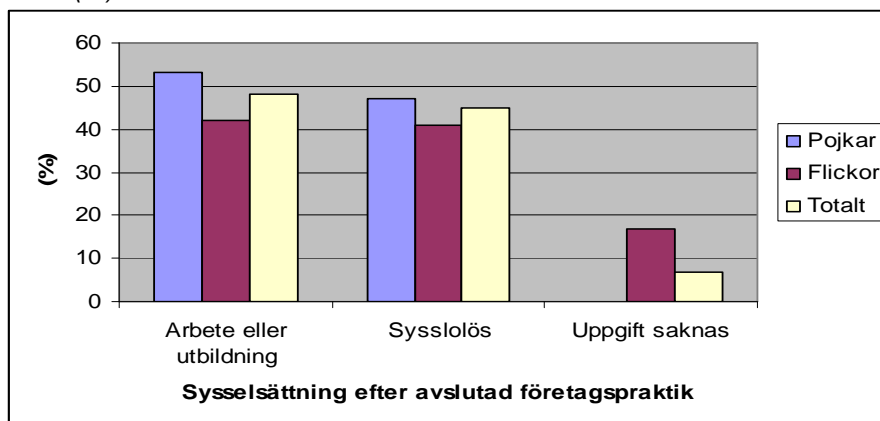
### **Efter insatsen**

Hur gick det för ungdomarna efter den avslutade behandlingsinsatsen? Studien har nu kommit fram till det avsnitt där utfallet av insatsen ska mätas. Uppfyller insatsen det mål som formulerats för den? Resultaten som presenteras nedan visar vilken sysselsättning ungdomarna har efter den avslutade praktiken och hur många ungdomar som är aktuella på socialtjänsten i Sollentuna idag (maj 2005). Frågorna besvaras av data från både registerstudien och enkäterna med praktikansvarig.

### Sysselsättning efter avslutad behandlingsinsats

Av de 29 ungdomar (17 pojkar och 12 flickor) som har avslutat behandlingsinsatsen företagspraktik har nästan hälften gått vidare till arbete eller utbildning. Övriga ungdomar, utom två är fortfarande sysslösa (diagram 4). Tidsperspektivet för uppgifterna är i genomsnitt 10 månader efter avslutad insats.

Diagram 4. *Ungdomarnas sysselsättning efter avslutad företagspraktik. Andel (%) totalt och efter kön.*



Av de ungdomar som har en sysselsättning efter praktiken har de flesta börjat studera (tabell 10). Uppgifter saknas tyvärr om två ungdomar då de har bytt kommun och avbrutit kontakten med socialtjänsten i Sollentuna.

Tabell 10. *Vilken typ av sysselsättning ungdomarna har cirka tio månader efter avslutad företagspraktik. Andel (%) totalt och efter kön.*

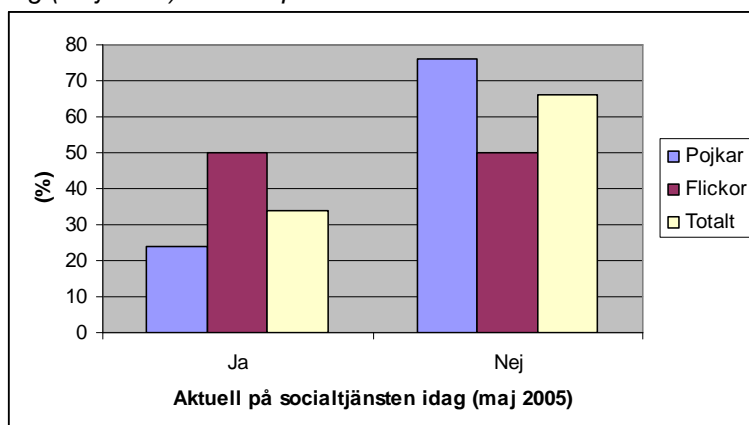
Sysselsättning efter avslutad behandlingsinsats	Bojkar		Flickor		Totalt	
VTA-anställning på praktikföretaget	2	12 %	2	17 %	4	14 %
Annat företag	2	12 %	0	0 %	2	7 %
Utbildning	5	29 %	3	25 %	8	27 %
Sysslös	8	47 %	5	41 %	13	45 %
Uppgift saknas	0	0 %	2	17 %	2	7 %
Totalt	17	100 %	12	100 %	29	100 %

Det är alltså ungefär hälften av ungdomarna som har någon form av sysselsättning cirka tio månader efter insatsen. Görs en jämförelse med tabell 7 visar den att det även då var ungefär hälften som avbröt/avslutade sin praktik på grund av att de fick antingen en VTA-anställning, anställning på ett annat företag eller för att de ville börja studera. Den stora skillnaden efter tio månader är att det är färre ungdomar som arbetar och fler som studerar än vad det var precis när insatsen avbröts/avslutades. Då var det en tredjedel som avbröt/avslutade sin praktik på grund av att de fick VTA-anställning eller anställning på ett annat företag. Tio månader senare var det endast en femtedel som fortfarande hade en VTA-anställning eller en anställning på ett annat företag. Enligt tabell 7 var det en femtedel av ungdomarna som avbröt/avslutade sin praktik på grund av att de ville börja studera. Tio månader senare var det så många som en tredjedel som studerade. Det var alltså färre som arbetade och fler som hade gått vidare till utbildning tio månader efter avslutad insats.

## Aktuell på socialtjänsten mars 2005

Av de 29 ungdomarna som har avslutat behandlingsinsatsen företagspraktik är en tredjedel fortfarande aktuella på socialtjänsten idag, maj 2005. Av dem har hälften ekonomiskt bistånd och övriga är aktuella av andra anledningar.

Diagram 5. Antal ungdomar i procent som är aktuella på socialtjänsten idag (maj 2005) fördelat på kön.



Flickorna är aktuella hos socialtjänsten idag i större utsträckning än pojkar. Hälften av flickorna och en fjärdedel av pojkarna är fortfarande aktuella på socialtjänsten.

## **Analys**

Resultaten från företagspraktiken kommer nu att kopplas till forskningen som presenterats tidigare i studien. Vilka skillnader och likheter finns mellan de olika resultaten? Syftet är att genom att sätta resultaten från företagspraktiken i ett större sammanhang öka möjligheten till att förstå och tolka dem. Resultaten säger mer om de sätts i relation till andra forskares erfarenheter av liknande verksamheter.

## **Ungdomarna**

De flesta av ungdomarna som beviljats insatsen företagspraktik är välkända inom socialtjänsten. De har utretts ett flertal gånger och haft andra insatser tidigare. De är i vissa avseenden ”typiska” i jämförelse med Sallnäs<sup>46</sup> forskning om vilka ungdomar som är klienter inom socialtjänsten. Majoriteten av undersökningsgruppen är pojkar som är födda utom

<sup>46</sup> M. Sallnäs i Socialtjänstforum – ett möte mellan forskning och socialtjänst (2003) *Blir det bättre med behandling? En konferens i Göteborg 8-9 april 2003*, Forskningsrådet för arbetsliv och socialvetenskap; Stockholm

Sverige och som har noteringar om kriminalitet i likhet med vad Sallnäs rapporterar. Däremot kommer de inte i störst utsträckning från ensamstående föräldrahushåll, utan de flesta bor med båda sina föräldrar. Dessutom har hälften av ungdomarna förvärvsarbetande föräldrar, så de kommer inte från fattiga familjer i den meningen som Sallnäs beskriver. En slutsats är därför att ungdomarna inte har ärvt sin sysslolöshet. Det finns något annat som gör att glappet mellan skolan och arbete blir så stort för just de här ungdomarna. Förmodligen finns det lika många orsaker som det finns ungdomar, men det är ändå möjligt att hitta vissa gemensamma faktorer. Sådana faktorer kan vara kriminalitet, psykisk ohälsa, familjeproblem och missbruk. Det är inte möjligt att dela in ungdomarna i olika problemkategorier då de flesta av ungdomarna har blandade problem. Därför syns inte i resultaten om det går bättre för till exempel ungdomar som har missbruksproblem än för dem som är kriminella. Det går inte heller att säga vilket problem som föregått det andra. För vissa ungdomar kan det vara den psykiska ohälsan som utlöst ett missbruk och för andra kan det vara missbruket som lett till psykisk ohälsa. Det som däremot är intressant är könsskillnaden som finns mellan vilken typ av samtalskontakt de olika könen beviljas. Resultaten visar att familjeproblemen och missbruket är jämt fördelat mellan könen. Ändå har flickorna i större utsträckning familjebehandlare som samtalskontakter och pojkarna har personal från beroendemottagningen. Möjligen är detta ett tecken på de könsskillnader som Sallnäs beskriver finns inom myndigheter. Flickorna behandlas alltså för familjeproblemen medan pojkarna behandlas för missbruket. En annan möjlighet är att flickorna har familjebehandlare som samtalskontakt av den anledningen att de är deprimerade i större utsträckning än pojkarna och därför behandlas för depressionen i första hand före missbruket.

### **Insatsen**

Enligt de professionella som arbetar med ungdomarna under den pågående insatsen fungerar den mycket bra för ungdomarna. Här uppstår en metodologisk svårighet. Det är möjligt att ungdomarna själva skulle ha svarat helt annorlunda. Därför måste en viss källkritik göras.<sup>47</sup> Kan det vara så att de professionella tillskriver insatsen större betydelse än vad den har? Det kan tänkas vara möjligt då flera av dem varit med och utformat insatsen. Tyvärr kan inte den frågan besvaras här. Däremot kan resultaten om insatsens stora påverkan ställas i förhållande till hur många det är som går vidare till en enligt målen positiv sysselsättning efter insatsen.

---

<sup>47</sup> Esaiasson, P, Gilljam, M, Oscarsson, H och Wängnerud, L (2003) *Metodpraktikan – Konsten att studera samhälle, individ och marknad*. Stockholm: Norstedts Juridik

Enligt behandlarna/beroendemottagningens personal är det 22 av 26 ungdomar som förändras positivt av insatsen avseende missbruk, kriminalitet, psykisk ohälsa och familjeproblem. Av de 22 har 12 ungdomar, drygt hälften gått vidare till arbete eller utbildning. Det innebär att resultaten om insatsens stora påverkan på ungdomarna kan betyda två saker; antingen tillskriver källorna (de professionella) insatsen större betydelse än vad den har eller så har insatsen haft effekter på ungdomarna som inte ryms inom denna utvärdering. Möjligt är ju, som tidigare nämnts om måluppfyllelseanalysens brister, att till exempel ungdomarna mår bättre psykiskt eller är mindre kriminella och fortfarande sysslolösa. Förhoppningsvis kan den förändringen i längden leda till att ungdomen går vidare till arbete eller utbildning.

Ett annat intressant resultat är att det är fler ungdomar som trivs på sin senaste praktik än på den första. Det är dessutom fler som avslutar sin senaste praktik av en positivare anledning, såsom att gå vidare till anställning eller utbildning, än efter den första. Alltså kan det vara så att ungdomarnas behov tillgodoses bättre på den senaste praktiken än på den första. Ett sätt att förebygga och undvika en omplacering är att målen anpassas efter målgruppens behov.<sup>48</sup> För att målen ska uppfyllas gäller det att praktikplatsen är anpassad efter ungdomarnas behov. Om behoven undersöks mer noga före en placering skulle det därför kunna finnas en ökad möjlighet till att färre ungdomar behöver omplaceras. Möjligt är dock att omplaceringar är oundvikliga i vissa fall. Det kan ju vara så att det inte är möjligt för de professionella att ta reda på vilka behov ungdomen har innan en praktikplacering gjorts. Viktigt att poängtera är dock att majoriteten av ungdomarna endast praktiserar på en praktikplats.

Att önskemålen tillgodoses i så stor utsträckning är förmodligen en stor bidragande orsak till att de ungdomar som går vidare till utbildning eller arbete efter praktiken faktiskt gör det. Enligt Schröder<sup>49</sup> är en av riktlinjerna för att en praktikinsats ska vara verksam att praktikplats väljs efter ungdomens önskemål, vilket görs i mycket stor utsträckning inom företagspraktiken. Resultaten i utvärderingen visar att majoriteten av de ungdomar som har uttryckt önskemål om var de önskar praktisera får en praktikplats som matchar önskemålen.

---

<sup>48</sup> Nyström, S, Jess, K och Soydan, H (2002) *Med arbete som insats – Klienteffekter och samhällsekonomisk lönsamhet i socialt arbete*, En rapport från CUS. Stockholm: Socialstyrelsen

<sup>49</sup> Schröder, L (2000) *Ungdomsarbetslösheten i ett internationellt perspektiv*, Rapport 2000:4. IFAU

Som tidigare nämnts under forskningsavsnittet har kommuner som har Ungdomsgarantin ansvaret att hitta en sysselsättning åt ungdomarna inom 10 dagar.<sup>50</sup> Det visar sig ju dessvärre att de i själva verket får vänta i genomsnitt 70 dagar. Antagligen bygger tiodagarsgränsen på en uppfattning om att det inte är bra för ungdomar att vänta utan bättre att komma igång med en sysselsättning så snart som möjligt. Samma sak gäller för ungdomarna inom företagspraktik. Flickorna väntar tre till fyra månader innan de börjar praktisera. Det är en lång tid att gå sysslös om väntan är ofrivillig. Orsaken till att flickorna väntar längre än pojkarna är svår att besvara. En möjlig anledning skulle kunna vara att flickorna har tydligare önskemål om var de vill praktisera och att det därför tar längre tid för praktikansvarig att hitta en plats som stämmer överrens med önskemålen.

### **Efter insatsen**

Är målet med insatsen uppfyllt? Vid fortsatta placeringar inom företagspraktik är det ett ställningstagande som Sollentunas socialnämnd måste göra. Tycker nämnden att det är tillräckligt att knappt hälften av ungdomarna som genomgått företagspraktik arbetar eller studerar tio månader efter avslutad insats? I jämförelse med KrAmi-programmet<sup>51</sup> är det inte en speciellt hög siffra. Av de deltagare som fullföljer KrAmi-programmet har nästan alla en sysselsättning efter avslutat program. Däremot är hälften en relativt hög siffra i jämförelse med de arbetsmarknadspolitiska åtgärderna där knappt fyrtio procent har arbete efter avslutat program och endast sju procent går vidare till utbildning.<sup>52</sup> Framförallt är det en hög siffra med tanke på att ungdomarna inom företagspraktik inte har samma förutsättningar som ”vanliga” arbetslösa ungdomar har. Delvis för att de inte har gått klart gymnasiet men också för att många har andra negativa faktorer i sina liv som till exempel missbruk eller relationsproblem inom familjen som ökat svårigheterna att ta sig in på arbetsmarknaden. Det är alltså fler ungdomar från företagspraktik som går vidare till arbete eller utbildning än ungdomar som beviljats arbetsmarknadspolitiska åtgärder.

En intressant fråga är hur det kommer sig att det är fler ungdomar som direkt efter avslutad praktik har arbete än vad det är efter tio månader? Efter tio månader studerar fler ungdomar

---

<sup>50</sup> Arbetsmarknadsstyrelsen (2004) *Arbetsmarknadspolitiska program – Årsrapport 2003*. Ure 2004:1. AMS Utrednings- och statistikenhet

<sup>51</sup> Nyström, S, Jess, K och Soydan, H (2002) *Med arbete som insats – Klienteffekter och samhällsekonomisk lönsamhet i socialt arbete*, En rapport från CUS. Stockholm: Socialstyrelsen

<sup>52</sup> Arbetsmarknadsstyrelsen (2004) *Arbetsmarknadspolitiska program – Årsrapport 2003*. Ure 2004:1. AMS Utrednings- och statistikenhet

till skillnad från direkt efter insatsen då fler arbetar. Svaret går inte att utläsa i resultatet, men möjligt är att arbetet väckte en vilja att gå klart gymnasiet. En vilja att ha samma grundkompetens som de flesta ungdomar har. En annan möjlig anledning är att ungdomen inte fick vara kvar på arbetet och därför började studera.

Det går att konstatera att pojkarna arbetar eller studerar i något högre utsträckning än flickorna tio månader efter den avslutade insatsen. Skillnaden mellan könen syns även avseende vilka som fortfarande är aktuella på socialtjänsten i maj 2005, vilket är flickorna. Hälften av flickorna är fortfarande aktuella på socialtjänsten och endast en fjärdedel av pojkarna. Ännu en gång görs kopplingen till att behandlarna/beroendemottagningens personal upplever att flickorna förändras positivt i större utsträckning än pojkarna, ändå är det flickorna som fortfarande är aktuella på socialtjänsten idag.

Vad är det då inom företagspraktiken som har gjort att resultatet blivit som det blivit? Finns det något i upplägget av företagspraktik som skulle kunna vara annorlunda för att höja antalet ungdomar som går vidare till en positiv sysselsättning? Riktlinjerna som presenterades i forskningsavsnittet för vad som gör att en praktikinsats kan anses verksam jämförs nedan med företagspraktik utifrån vad som finns i insatsen och vad som skulle kunna kompletteras.

- *Insatsen ska bygga på kunskaper om målgruppen.*<sup>53</sup>

Insatsen företagspraktik bygger på kunskaper om målgruppen på det sättet att de professionella som arbetar med ungdomarna är utbildade inom ungdomarnas problemområden. Personalen på beroendemottagningen är specialiserade på missbruksproblem och familjebehandlarna på familj- och nätverkstänkande.

- *Målen ska vara utformade efter målgruppens behov.*<sup>54</sup>

Att gå vidare till arbete eller utbildning kan för vissa ungdomar säkert upplevas som ett mycket långsiktigt mål. Kanske ligger det för långt bort och ett misslyckande på praktikplatsen gör att målet känns ännu längre bort. För vissa ungdomar kan det säkert räcka med att pröva att vara på en arbetsplats utan att ha som mål att få en anställning.

---

<sup>53</sup> Nyström, S, Jess, K och Soydan, H (2002) *Med arbete som insats – Klienteffekter och samhällsekonomisk lönsamhet i socialt arbete*, En rapport från CUS. Stockholm: Socialstyrelsen

<sup>54</sup> A.a.

- *Upplägget bör inriktas på arbete, beteendeträning och socialt lärande.*<sup>55</sup>

Företagspraktik är inriktat mot arbete. Det samtalsstöd som ungdomarna får vid sidan om är till viss del inriktat mot beteendeträning och socialt lärande. Det är beroende av vilket behov ungdomen uttrycker att den har. Finns ett större behov av att prata om hur man mår eller om familjen så inriktas stödsamtalen mot det.

- *Praktikplatsen ska väljas utifrån ungdomens önskemål.*<sup>56</sup>

En stor del av de ungdomar som uttrycker vad de önskar praktisera med får en praktikplats som matchar med deras önskan.

- *Praktiktiden ska vara kopplad till ett personligt utformat handlingsprogram som efter avslutad praktik följs upp och utvärderas för att se om ungdomen lärt sig det som förväntats.*<sup>57</sup>

När ungdomarna beviljas insatsen företagspraktik har ungdomen, socialsekreteraren, praktikansvarig och den person som ska vara samtalskontakt ett uppdragsmöte där de diskuterar vad som ska vara syftet med insatsen och vilka önskemål ungdomen har med insatsen. Därefter ska samtliga parter träffas var tredje månad för att ha uppföljningssamtal där ungdomen får säga vad som har varit bra respektive mindre bra med insatsen och om han/hon önskar fortsätta insatsen. Behandlaren upprättar en egen behandlingsplan för vad som ska vara syftet med stödsamtalen, men någon gemensam handlingsplan görs inte för hela insatsen. Eventuellt görs det i vissa fall, men det besvaras inte i denna utvärdering. Därför bör det vara något som ska utformas tillsammans med varje ungdom. En handlingsplan för varje ungdom där ungdomens vilja och mål beskrivs med insatsen och som sedan utvärderas under insatsens gång.

- *Kunskaperna från praktiken bör inge en känsla av att det finns en möjlighet att få ett arbete.*<sup>58</sup>

Då ungdomarna inte har tillfrågats är det inte möjligt att besvara påståendet.

---

<sup>55</sup> Nyström, S, Jess, K och Soydan, H (2002) *Med arbete som insats – Klienteffekter och samhällsekonomisk lönsamhet i socialt arbete*, En rapport från CUS. Stockholm: Socialstyrelsen

<sup>56</sup> Schröder, L (2000) *Ungdomsarbetslösheten i ett internationellt perspektiv*, Rapport 2000:4. IFAU

<sup>57</sup> Larsson, L (2000) *Utvärdering av ungdomsåtgärder – Rapport 2000:3*, Institutet för arbetsmarknadspolitisk utvärdering. Publicerad i Ekonomisk Debatt 2001, årgång 29 nr 4 sidorna 273-284

<sup>58</sup> Schröder, L (2000) *Ungdomsarbetslösheten i ett internationellt perspektiv*, Rapport 2000:4. IFAU

## Diskussion

Ungdomars sysselsättning är ämne för debatt inom många olika discipliner i Sverige idag. Diskussionerna rör hur fler arbeten ska skapas. Det finns en konsensus att arbete är viktigt både för samhällsekonomin och för den svenska folkhälsan. Men är det självklart att människor blir lyckliga av att arbeta? Ligger det i människans natur att vilja dra sitt strå till stacken, eller är det ett resultat av en socialdemokratisk arbetstradition?

Frågorna väcker en undran om det är möjligt att behandla genom arbete. Varför skulle socialt utsatta ungdomar bli mindre utsatta av att ha en sysselsättning? Utfallet från föreliggande studie visar att hälften av alla ungdomar som avslutat behandlingsinsatsen företagspraktik arbetar eller studerar tio månader efter avslutad insats. Uppenbarligen sker en förändring under tiden för praktiken. Hälften av ungdomarna har blivit mindre utsatta i samhällets ögon. Hur kommer det sig att en förändring har skett? Viktiga ingredienser i fungerande praktikverksamheter har presenterats ovan. Praktikansvarig svarar för nästan samtliga ungdomar att det handlar om att ha en sysselsättning. Men vad är det som gör att en sysselsättning hjälper? Förmodligen hjälper det att komma till en arbetsplats som bedriver en verksamhet som känns betydelsefull och som stämmer överrens med ens intressen. Känslan av meningsfullhet. En arbetsplats som existerar även utan den unges närvaro, som är verklig. Många behandlingsinsatser som riktar sig till ungdomar med sociala problem är konstruerade efter ungdomarna. Att till exempel ha miljöterapi på en institution kan vara att träna i en konstgjord miljö. Men att däremot bli accepterad i en arbetsgemenskap och blir bemött som alla andra ökar sannolikt självförtroendet. Känslan av utanförskap ersätts av en känsla av tillhörighet och möjligheter. Motsatsen är om praktiken är oinspirerande. Följden kan bli att utanförskapet förstärks.

Hälften av ungdomarna som avslutat företagspraktik har alltså efter tio månader arbete eller studerar. En tredjedel är fortfarande aktuella på socialtjänsten idag. I många av resultaten finns tydliga könsskillnader. Hur kommer det sig till exempel att det är fler pojkar än flickor som går vidare till arbete eller utbildning? En strukturell förklaring skulle kunna vara möjlig, nämligen att pojkar fostras till att ta för sig på en arbetsplats i större utsträckning än flickor. En annan möjlig förklaring skulle kunna vara att många av flickorna är noterat deprimerade i större utsträckning än pojkarna, vilket skulle kunna resultera i orkeslöshet att engagera sig i praktiken. Det är också flickorna som är aktuella hos socialtjänsten idag. Hur kommer det sig?

Uppenbart är att det fortfarande finns ungdomar som behöver fortsatt hjälp. Förhoppningsvis har insatsen haft en positiv effekt på sikt även för de ungdomarna och inte gjort att de känner sig mer utanför än innan insatsen.

Innan studien avslutas är det av vikt att poängtera att ungdomarna i företagspraktik inte är en homogen grupp. Några av dem är socialt kompetenta andra är blyga. Vissa har lätt för att akklimatisera sig på en ny arbetsplats medan andra föredrar hemmets lugna vrå. Studiens syfte var aldrig att bunta ihop ungdomarna till en gemensam kategori utsatta ungdomar. Resultatet visar att det inte är möjligt att dela in ungdomarna i problemkategorier. Det går inte att säga att det till exempel är de ensamstående mödrarnas barn som missbrukar. Människor är mer mångfasetterade än så. Liksom alla människor har varje ungdom som genomgått företagspraktik sin unika blandning av styrkor och svagheter.

Avslutningsvis finns det fortfarande frågor som inte har blivit besvarade. En av dem är vad ungdomarna själva tyckte om insatsen. Vad tycker de är viktiga inslag för att praktiken ska vara meningsfull? Finns det skillnader mellan vad ungdomarna tycker och vad forskningen säger? Ett annat intressant undersökningsområde som inte rymts inom föreliggande utvärdering är ungdomarnas handledare på praktikföretagen. Varför tar de emot praktikanter? Hur kommer det sig att de är villiga att anpassa sitt arbete efter socialt utsatta ungdomarnas behov? Det skulle vara intressant att få ta del av det engagemang som de uppenbarligen känner för sina praktikanter. Utöver en fortsatt nyfikenhet på företagspraktik finns det tre mer övergripande frågor som lämnas över till framtida forskning:

- Finns det något annat sätt att överbygga glappet mellan utbildning och arbete än genom praktikverksamheter som företagspraktik? Exempelvis genom att integrera arbete i utbildningen, som i Tyskland.
- Finns det andra insatser än företagspraktik som fungerar bättre för ungdomar som är sysslösa och socialt utsatta?
- Vad görs för ungdomar som är socialt utsatta och sysslösa i andra kommuner?

## Referenslista

### Böcker

Esaiasson, P, Gilljam, M, Oscarsson, H och Wängnerud, L (2003) *Metodpraktikan – Konsten att studera samhälle, individ och marknad*. Stockholm: Norstedts Juridik

Halvorsen, K översatt av Andersson, S (1992) *Samhällsvetenskaplig metod*. Lund: Studentlitteratur

Morén, S (1996) *Att utvärdera socialt arbete*. Stockholm: Publica

Morén, S och Blom, B (2003) *Insatser och Resultat – om utvärdering i socialt arbete*. Umeå: Umeå universitet

Stojanovic, V (2001) *Unga arbetslösas ansikten: identitet och subjektivitet i det svenska och danska samhället*. Lund: Sociologiska institutionen

Vedung, E (1998) *Utvärdering i politik och förvaltning*. Lund: Studentlitteratur

### Rapporter

Arbetsmarknadsstyrelsen (2004) *Arbetsmarknadspolitiska program – Årsrapport 2003*. Ure 2004:1. AMS Utrednings- och statistikenhet

Nyström, S, Jess, K och Soydan, H (2002) *Med arbete som insats – Klienteffekter och samhällsekonomisk lönsamhet i socialt arbete*. En rapport från CUS, Stockholm: Socialstyrelsen

Schröder, L (2000) *Ungdomsarbetslösheten i ett internationellt perspektiv*. Rapport 2000:4, Institutet för arbetsmarknadspolitisk utvärdering. Hämtad från: <http://www.ifau.se/upload/pdf/se/to2000/fr00-4.pdf> 2005-03-12

### Artiklar

Larsson, L (2000) *Utvärdering av ungdomsåtgärder – Rapport 2000:3*, Institutet för arbetsmarknadspolitisk utvärdering. Publicerad i Ekonomisk Debatt 2001, årgång 29 nr 4 sidorna 273-284 Hämtad från: <http://www.ne.su.se/ed/pdf/29-4-ll.pdf> 2005-03-12

Socialstyrelsen (2005) *Ungdomars behov av samhällets stöd- en lägesbeskrivning*, Artikelnummer 2005-131-18 Hämtad från: <http://www.socialstyrelsen.se/NR/rdonlyres/470C4625-80D7-4812-8476-C5E705EAAC76/3482/200513119.pdf> 2005-05-24

## Övriga källor

Definition av VTA-anställning: <http://www.ams.se/admin/Documents/faktablad/visstid.pdf>  
[2005-05-21](http://www.ams.se/admin/Documents/faktablad/visstid.pdf)

Månadsstatistik februari 2005 från Arbetsförmedlingen:  
<http://www.ams.se/admin/Documents/ams/arbdata/arblos/2005/arb0502r.pdf> 2005-03-10

Sallnäs, M i Socialtjänstforum – ett möte mellan forskning och socialtjänst (2003) *Bli det bättre med behandling? En konferens i Göteborg 8-9 april 2003*. Stockholm: Forskningsrådet för arbetsliv och socialvetenskap

Skollagen (1985:1100) 3 kap. § 10

Statistiska Central Byråns (SCB) arbetskraftsundersökningar:  
<http://www.ssd.scb.se/databaser/makro/start.asp> 2005-03-11